



HEXAGON

Buttonleisten Grundlegende Handhabung

FAQ handling/configuration
16 July 2021
Created with Version 13.0.4.3

Information about this document

All rights, including translation in foreign languages, are reserved. It is not allowed to reproduce any part of this document in any way without written permission of Hexagon.

Parts of this document may be automatically translated.

Document History

Version	Date	Author(s)	Modifications / Remarks
	16.07.2021	SJ	Initial release

CONTENTS

1	Funktionalität der Buttonleisten	4
2	Buttonleisten einblenden	5
2.1	Verankerte Buttonleisten einblenden	6
2.2	Buttonleisten im Assistenten einblenden	8
3	Verwaltung der Buttonleisten und der Buttonleistenelemente	11

1 Funktionalität der Buttonleisten

Eines der Werkzeuge für einen vereinfachten Umgang in den Q-DAS Applikationen sind die Buttonleisten. Hierbei handelt es sich um sogenannte Werkzeugleisten mit individuell konfigurierbaren Schaltflächen zum Ausführen von wichtigen oder oft genutzten Funktionen. So können bspw. mit einem Klick auf eine Schaltfläche folgende Aufgaben erledigt werden:

- Das Laden eines Datensatzes im procella mit diversen Zusatzkombinationen als Vorgabe für die Erfassung wie bspw. die in der Standardauslieferung enthaltene Buttonleiste „PV_Buttons_03“.
- Aufruf der Grafik „Werteverlauf“ mit dem anschließenden Wechsel der Zusatzdatenaufteilung entsprechend der ausgewählten Schaltfläche wie bspw. die in der Standardauslieferung enthaltene Buttonleiste „Allocation of additional data“.
- Erzeugen bzw. Drucken von Berichten.
- Wechsel der Auswertestrategie oder der Datenbankverbindung.
- Eine Abfolge von Befehlen automatisiert durchführen (Q-DAS Skripte)
Ein Beispiel für einen Q-DAS Skript wäre das Anhängen von Merkmalen mit der Abfolge: Alle Fenster schließen, wechseln zum letzten Merkmal, Merkmal anhängen, Merkmalsmaske für manuelle Eingabe öffnen.
- Ein vordefiniertes Ereignis oder/und Attribut beim Quittieren einer Messung im O-QIS MCA/CMM Reporting an die Messung anhängen.
- Usw.

In der Standardauslieferung sind exemplarische Buttonleisten enthalten. Individuelle Buttonleisten können mit dem Buttonleisten-Designer erstellt werden.



Der Buttonleisten-Designer ist, außer im Q-DAS O-QIS MCA/CMM Reporting, an die Lizenz des Formulardesigners (Q-FD) gebunden. Der Formulardesigner „Q-DAS FormDesigner“ ist ein kostenpflichtiges Produkt und benötigt für die Ausführung eine gültige Lizenz. Bei Interesse wenden Sie sich bitte an Ihren Q-DAS Ansprechpartner oder senden Sie uns eine Anfrage an info.qdas.mi@hexagon.com.

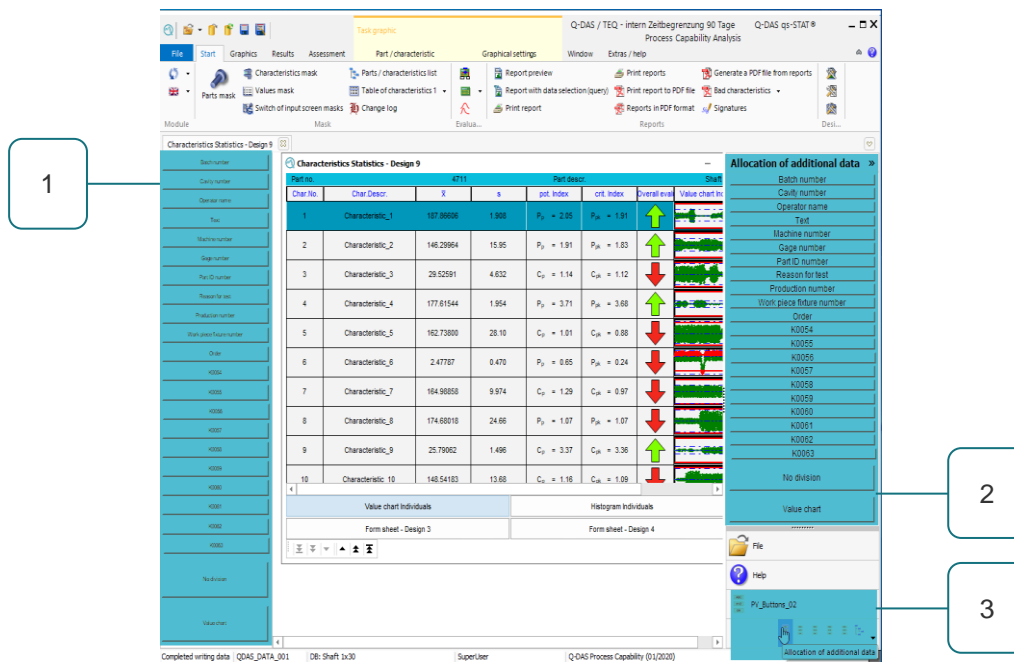
Die im Buttonleisten-Designer angebotenen Funktionen, Analysemethoden, Ausgabepunkte und Grafiken sind modulabhängig. Daher wird empfohlen, das Erstellen bzw. die Anpassung der Buttonleisten nur in dem Modul durchzuführen, in dem die Buttonleiste auch angewendet werden soll.



Dieses Dokument ersetzt in keinerlei Weise eine Schulung. Sofern Sie Informationen über unser Schulungsangebot wünschen, können Sie dieses auf unserer Homepage finden unter <https://www.q-das.com/de/training>

2 Buttonleisten einblenden

In den Q-DAS Applikationen lassen sich die Buttonleisten als fest verankerte oder auswählbare Leisten einblenden. Bei Verwendung nur einer Buttonleiste kann diese als eine horizontale oder vertikale Leiste in der Q-DAS Applikation an einer festen Position eingeblendet werden. Möchte man allerdings den Arbeitsbereich durch das Einblenden der Buttonleiste nicht einschränken, so können die Buttonleisten im Q-DAS Assistenten eingebunden werden. Im Gegensatz zu einer fest verankerten Buttonleiste kann der Q-DAS Assistent minimiert dargestellt werden. Zusätzlich lässt der Q-DAS Assistent das Einbinden mehrerer Buttonleisten zu. Damit ergibt sich auch die Möglichkeit, einen schnellen Wechsel zwischen verschiedenen Buttonleisten durchführen zu können.

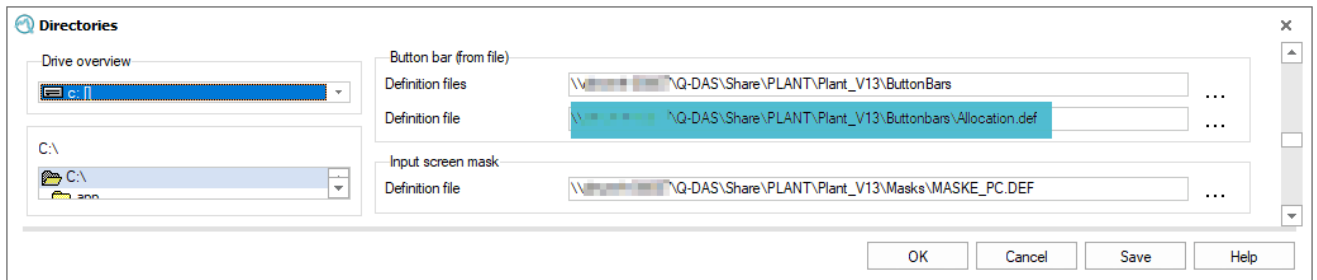


Char No.	Char Descr.	\bar{x}	s	pot. Index	crit. Index	Overall eval.	Value chart
1	Characteristic_1	187.86006	1.908	$P_p = 2.95$	$P_{pk} = 1.91$	↑	[Chart]
2	Characteristic_2	146.29964	15.95	$P_p = 1.91$	$P_{pk} = 1.83$	↑	[Chart]
3	Characteristic_3	29.52591	4.632	$C_p = 1.14$	$C_{pk} = 1.12$	↓	[Chart]
4	Characteristic_4	177.61544	1.954	$P_p = 3.71$	$P_{pk} = 3.68$	↑	[Chart]
5	Characteristic_5	162.73880	28.10	$C_p = 1.01$	$C_{pk} = 0.88$	↓	[Chart]
6	Characteristic_6	2.47787	0.470	$P_p = 0.65$	$P_{pk} = 0.24$	↓	[Chart]
7	Characteristic_7	164.98858	9.974	$C_p = 1.29$	$C_{pk} = 0.97$	↓	[Chart]
8	Characteristic_8	174.68018	24.66	$P_p = 1.07$	$P_{pk} = 1.07$	↓	[Chart]
9	Characteristic_9	25.79602	1.496	$C_p = 3.37$	$C_{pk} = 3.36$	↑	[Chart]
10	Characteristic_10	148.54192	13.68	$C_p = 1.18$	$C_{pk} = 1.09$	↓	[Chart]

1. Buttonleiste „Allocation of additional data“ in der Q-DAS Applikation fest verankert.
2. Buttonleiste „Allocation of additional data“ im Assistenten eingeblendet.
3. Assistent mit verschiedenen auswählbaren Buttonleisten.

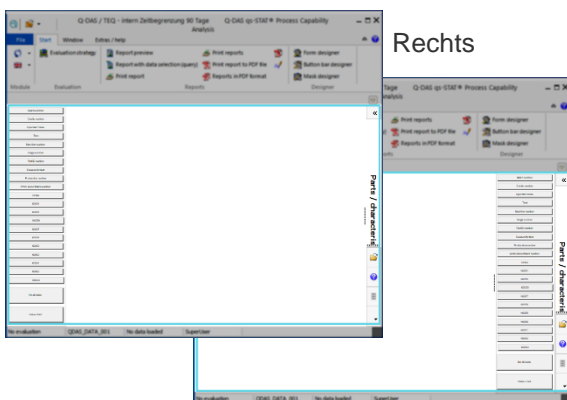
2.1 Verankerte Buttonleisten einblenden

Zum Einblenden einer Buttonleiste als fest verankerte Leiste wird die Buttonleiste in den Pfaden einer Q-DAS Applikation hinterlegt. Hierzu wird über den Dialog Datei | Konfigurationen | Pfade | Buttonleiste | Definitionsdatei der Pfad und die Bezeichnung einer Buttonleistenkonfigurationsdatei hinterlegt. Die Übernahme der konfigurierten Buttonleiste erfolgt nach der Bestätigung über die Schaltfläche „Speichern“.

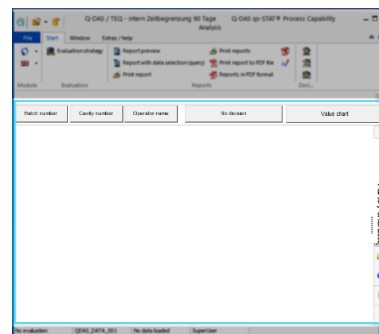


Die unter Pfade konfigurierte Buttonleiste kann vier verschiedene automatisch zugewiesene Positionen innerhalb des Arbeitsbereichs einer Q-DAS Applikation erhalten.

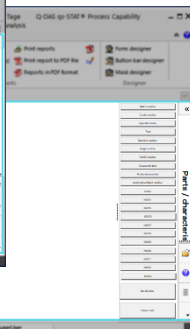
Links



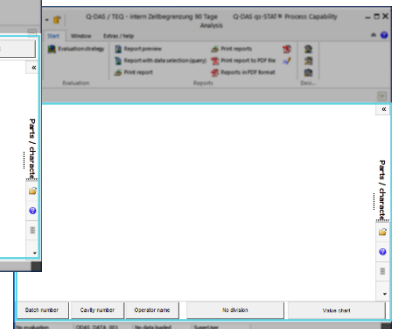
Oben



Rechts



Unten



Die Position einer verankerten Buttonleiste im Arbeitsbereich einer Q-DAS Applikation hängt ab vom Seitenverhältnis der Buttonleiste selbst, sowie der Position des Buttonleisten-Designers im Arbeitsbereich einer Q-DAS Applikation während dem Erstellen einer Buttonleiste.

Seitenverhältnis

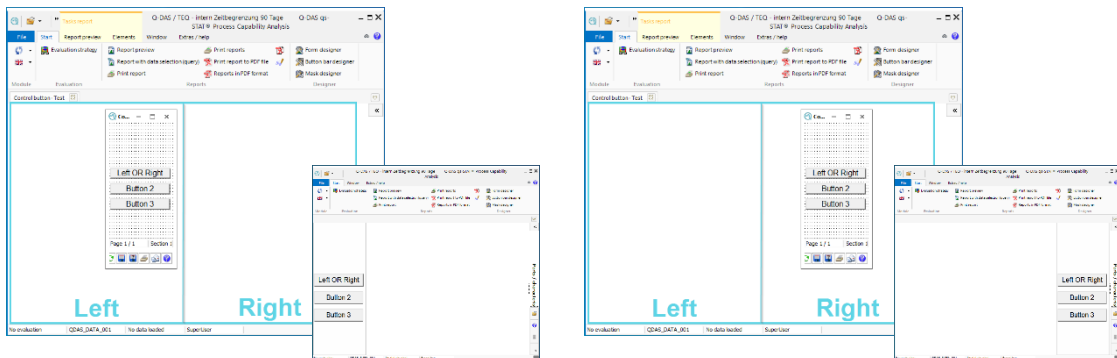
- **Vertikal**
Ist die Höhe des Buttonleisten-Designers größer als die Breite, so wird die so abgespeicherte Buttonleiste als eine vertikale Buttonleiste eingestuft und kann links oder rechts positioniert werden.
- **Horizontal**
Wird für eine Buttonleiste ein Seitenverhältnis gewählt, bei dem die Höhe kleiner ist als die Breite, wird die Buttonleiste als eine horizontale Buttonleiste eingestuft und kann oben oder unten positioniert werden.

Position der vertikalen bzw. horizontalen Buttonleiste

Entscheidend für die Position einer verankerten Buttonleiste ist die Position des Buttonleisten-Designers im Arbeitsbereich einer Q-DAS Applikation beim Abspeichern einer Buttonleiste.

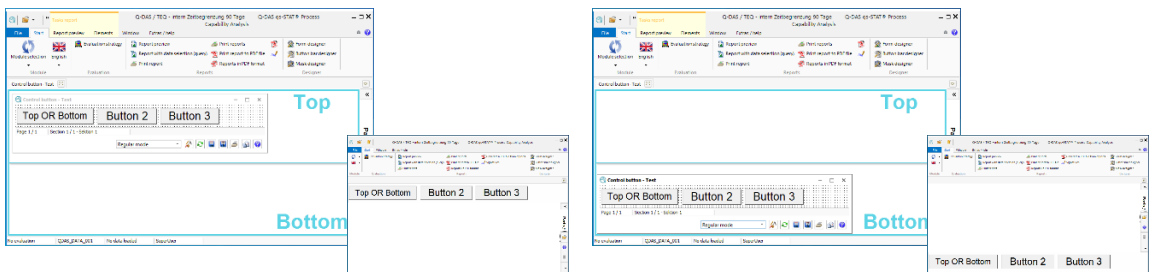
- Vertikal (links / rechts)

Ist die Position des Buttonleisten-Designers beim Abspeichern einer vertikalen Buttonleiste in der linken Hälfte des Arbeitsbereiches, so wird diese Buttonleiste beim Verankern links positioniert. Befindet sich der Buttonleisten-Designer beim Abspeichern in der rechten Hälfte des Arbeitsbereiches, so wird die Buttonleiste beim Verankern rechts positioniert.



- Horizontal (oben / unten)

Wird der Buttonleisten-Designer mit einem horizontalen Seitenverhältnis in der oberen Hälfte des Arbeitsbereiches abgespeichert, wird die so abgespeicherte Buttonleiste nach dem Einblenden oben verankert. Das Abspeichern in der unteren Hälfte des Arbeitsbereiches führt zum Verankern einer Buttonleiste am unteren Rand des Arbeitsbereiches.



Das Öffnen einer Buttonleistendefinitionsdatei im Buttonleisten-Designer führt zu einem Zurücksetzen (Reset) der Positionierung auf die Position links oben. Ist beim Verwenden einer verankerten Buttonleiste eine bestimmte Position erwünscht, so ist diese vor dem Speichern einzustellen.

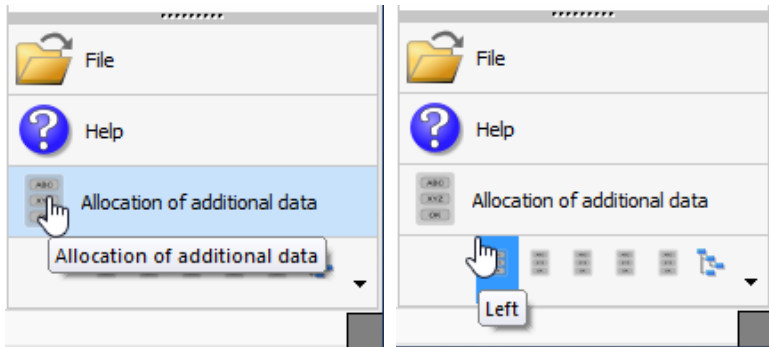


Die Konfiguration einer Buttonleiste über Pfade wird je nach Installationsart in der %Product%.ini bzw. bei einer Client Installation in der %Windows_PC_NAME%_%Product%.ini abgespeichert. Dies bedeutet, dass die über die Pfade verankerte Buttonleiste nur für das eingerichtete Modul, auf dem eingerichteten PC (lokal bzw. Client) für alle Q-DAS Benutzer zur Verfügung steht.

2.2 Buttonleisten im Assistenten einblenden

Der Q-DAS Assistent bietet die Möglichkeit mehrere Buttonleisten einzubinden. Der Wechsel zwischen den einzelnen Buttonleisten erfolgt über die entsprechende Buttonleistenauswahl auf der Fußzeile des Assistenten.

Buttonleiste auswählen



Die Größe der Symboldarstellung zum Aufruf der Buttonleisten ist von der individuellen Konfiguration des Q-DAS Assistenten abhängig. Das Einblenden der gewünschten Buttonleiste erfolgt über einen Klick auf das entsprechende Buttonleistensymbol.

Buttonleistendarstellung im Q-DAS Assistenten

Unabhängig von ihrem Seitenverhältnis erfolgt die Darstellung einer Buttonleiste entsprechend der im Q-DAS Assistenten zur Verfügung stehenden Fläche. Die Buttonleisten werden skaliert dargestellt. Wird eine horizontale Buttonleiste eingebunden, also eine Buttonleiste, bei der die Höhe kleiner ist als die Breite, so wird diese Buttonleiste im Q-DAS Assistenten verzerrt dargestellt.

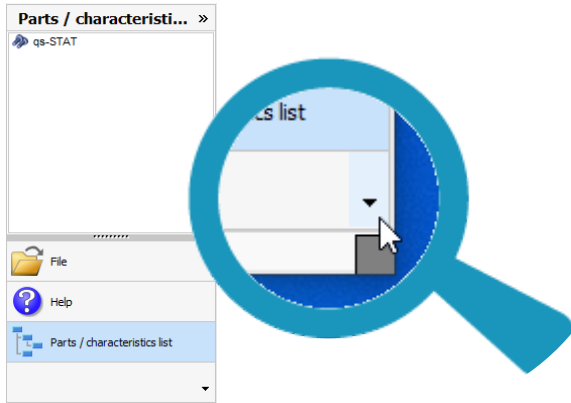
Eine vertikale Buttonleiste im Q-DAS Assistenten

Eine horizontale Buttonleiste im Q-DAS Assistenten



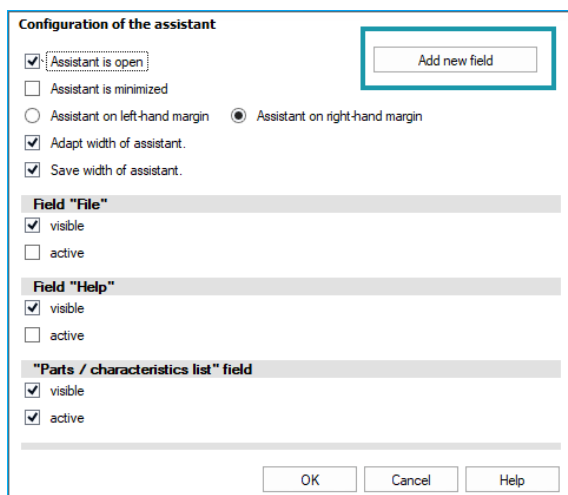
Buttonleiste einbinden und verwalten

Bevor eine Buttonleiste in dem Q-DAS Assistenten eingeblendet werden kann, ist ein Einbinden dieser über den Dialog „Konfiguration des Assistenten“ erforderlich. Der Aufruf des Konfigurationsdialoges erfolgt über die Auswahl der „Pfeil“ Schaltfläche auf der Fußzeile des Assistenten.

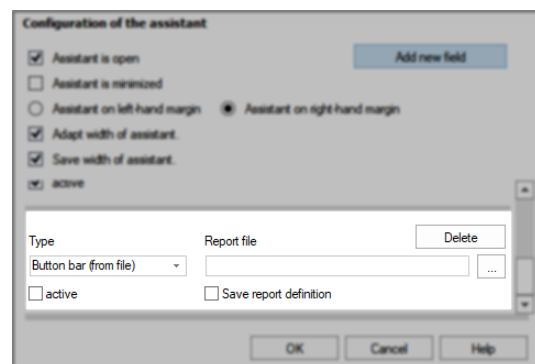


Sofern der Assistent nicht sichtbar ist, kann dieser über *Datei | Konfigurationen | Allgemeine Einstellungen | Oberfläche | Assistent anzeigen* aktiviert werden.

Die Schaltfläche „Neues Feld hinzufügen“ bietet die Möglichkeit neue Buttonleisten in den Q-DAS Assistenten einzubinden.



Zum Einbinden und Verwalten einer Buttonleiste im Q-DAS Assistenten werden verschiedene Elemente zur Verfügung gestellt.



- **Art der Konfigurationsdatei**
Dieser Konfigurationsdialog erlaubt nur das Hinzufügen von Buttonleistenkonfigurationsdateien. Daher ist unter „Art“ automatisch der Eintrag „Buttonleiste“ vorgegeben.
- **Berichtsdatei auswählen**
Mit einem Klick auf die Schaltfläche „...“ wird der Dialog zur Auswahl einer Buttonleistenkonfigurationsdatei geöffnet. Der Dialog sucht nach DEF-Dateien in dem Verzeichnis, welches unter Datei | Konfigurationen | Pfade | Buttonleiste | Definitionsdateien hinterlegt ist. Nach der Auswahl einer DEF-Datei und der Bestätigung über die Schaltfläche „OK“ erscheint der ausgewählte Dateiname im Feld „Berichtsdatei“.
- **Schaltfläche „Löschen“**
Eine bereits eingebundene Buttonleiste kann durch die Auswahl der Schaltfläche „Löschen“ aus dem Q-DAS Assistenten entfernt werden.
- **Option „aktiv“**
Mit der Option „aktiv“ wird festgelegt, welcher Inhalt als Standardvorgabe im Q-DAS Assistenten eingeblendet wird. Mit dem Setzen der Option „aktiv“ für eine Buttonleiste, wird diese Buttonleiste nach dem Start einer Q-DAS Applikation im Q-DAS Assistenten automatisch eingeblendet.
- **Option „Berichtsdefinition speichern“**
Durch die Aktivierung dieser Option werden die Informationen aus der Buttonleistenkonfigurationsdatei in die Konfigurationsdatenbank übertragen. Der hinterlegte Pfad dient in diesem Anwendungsfall nur noch als Hinweis. Die eigentliche Konfiguration der Buttonleiste wird aus der Konfigurationsdatenbank herangezogen.



Die im Dialog „Konfiguration des Assistenten“ vorgenommenen Konfigurationen werden in der Konfigurationsdatenbank gespeichert. Dies bedeutet, dass der aktuelle Benutzer für das gerade verwendete Modul an jedem PC, welcher die gleiche Konfigurationsdatenbank verwendet, die gleiche Darstellung des Q-DAS Assistenten erhält.

Ohne die aktivierte Option “Berichtsdefinition speichern” werden für die Darstellung der Buttonleiste die Informationen aus der Buttonleistenkonfigurationsdatei (DEF-Datei) herangezogen. Hierbei wird der Pfad der DEF-Datei aus der Konfigurationsdatenbank herangezogen. Es handelt sich hierbei um eine dynamische Einbindung der Buttonleiste. Jede Änderung an der DEF-Datei kommt im Q-DAS Assistenten an.

Ist die Option “Berichtsdefinition speichern” aktiviert, so werden die Informationen aus der Buttonleistenkonfigurationsdatei in die Konfigurationsdatenbank kopiert. Es handelt sich hierbei um eine statische Einbindung der Buttonleiste.



Die Aktualisierung der Konfigurationsänderungen in einer statisch eingebundenen Buttonleiste ist durch eine Q-DAS Applikation nicht vorgesehen. Ist in diesem Anwendungsfall eine Aktualisierung erwünscht, so ist die Buttonleiste aus dem Q-DAS Assistenten zu löschen und die geänderte Buttonleistenkonfigurationsdatei erneut einzubinden.

Die zum Speichern einer Buttonleiste verwendete Syntax wurde mit jeder neuen Major-Version weiterentwickelt, insbesondere in Bezug auf die Datenbankselektions-Buttons. Bei einem Major-Update wird empfohlen, die Buttonleisten upzudaten. Hierzu ist ein Abspeichern der Buttonleiste in der neuen Version durchzuführen.

3 Verwaltung der Buttonleisten und der Buttonleistenelemente

Die Q-DAS Applikationen bieten verschiedene Möglichkeiten, Buttonleisten selbst sowie die Auswahlmöglichkeiten und Konfigurationen der Button-Elemente abzuspeichern. Die Verwendung der verschiedenen Speicheroptionen ist abhängig von der Verteilung der Buttonleisten an verschiedene Benutzer oder Arbeitsstationen, sowie der Entscheidung, welcher Buttoninhalt den unterschiedlichen Benutzern oder Arbeitsstationen zur Verfügung gestellt werden soll. So können bspw. unterschiedliche Prüfpläne an unterschiedlichen Messstationen zum Laden über die Buttonleisten zur Verfügung gestellt werden.

Beim Erstellen einer Buttonleiste und der Konfiguration der Buttons wird das zuvor erstellte Verteilungskonzept angewendet. Daher kann es vorkommen, dass nicht jeder Benutzer und jede Arbeitsstation die gleiche Buttonleiste erhält.

Das Erstellen der Buttonleisten mit der Q-DAS Applikation Buttonleisten-Designer ist in einem separaten Dokument beschrieben. Dieses finden Sie auf unserer Homepage unter <https://www.q-das.com/de/service/support-hotline#faqs|||>.