



Q-DAS Q-FD

Verweise und Verlinkungen in den Berichten Formulardesigner



Information about this document

All rights, including translation in foreign languages, are reserved. It is not allowed to reproduce any part of this document in any way without written permission of Hexagon.

Parts of this document may be automatically translated.

Document History

Version	Date	Author(s)	Modifications / Remarks
v-0.8	21.07.2021	SJ	Initial Release (QDas-1382, V13.0.4.3)
v-0.14	30.05.2022	SJ	Extension chapter 2: New function "free text" Extension chapter 2: New reference "Return (in report preview only)" (QDas-1703, V14.0.1.2)
	23.08.2023	LG	New template



Q-DAS
Q-FD

CONTENTS

1	Verweise und Verlinkungen im Formulardesigner	3
2	Spezialelement „Verweis“	4
3	Verweis als Seitenlink in einer Grafik.....	8
4	Verweis als Seitenlink im Inhaltsverzeichnis.....	11



1 Verweise und Verlinkungen im Formulardesigner

Für die Erstellung der Berichtsvorlagen stellt der Q-DAS Formulardesigner (Q-FD) neben den Standardelementen verschiedene Spezialelemente sowie in bestimmten Grafiken spezielle Ausgabepunkte zur Verfügung.

Zu den Standardelementen zählen alle Elemente, welche für die Darstellung der in den Q-DAS Applikationen gesammelten und ausgewerteten Daten dienen. Dies sind bspw. Inhalte verschiedener K-Felder oder auch Grafiken wie Werteverlauf oder Formblätter.

Wie der Name schon sagt, sind die Spezialelemente zur Erledigung von besonderen Aufgaben da. Dies sind bspw. Erstellen der Platzhalter für das Drucken von aktuellem Fenster, automatisch erstellte Inhaltsverzeichnisse mit Verlinkung auf die entsprechende Seite im Bericht, Verlinkung innerhalb eines Berichtes oder Verlinkung zum Öffnen von Dateien oder Webseiten.

Dieses Dokument beschreibt den Umgang mit den Spezialelementen „Verweise“ sowie die Möglichkeit innerhalb eines Berichtes auf eine bestimmte Seite zu wechseln über ein Inhaltsverzeichnis oder über die Grafik „Kennwerte Merkmale“.



Die grundlegende Handhabung des Q-DAS Formulardesigners (Q-FD) ist in einem separaten Dokument beschrieben.



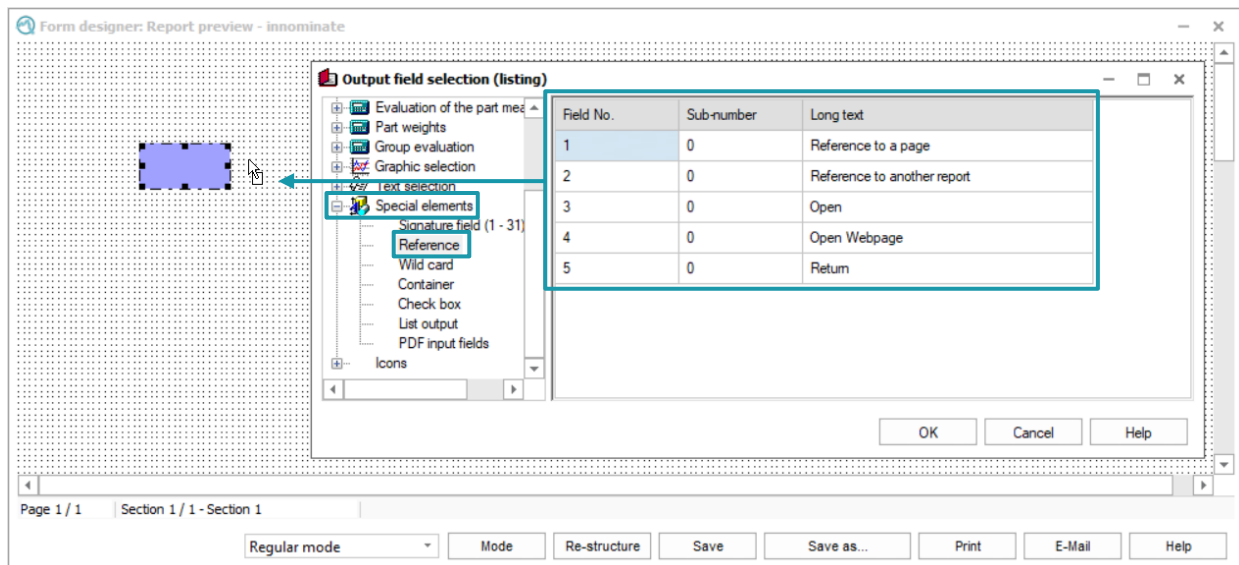
2 Spezialelement „Verweis“

Mit einem „Verweis“ Element können mit einem Klick Berichte, Dateien oder Webseiten geöffnet werden oder auch der Wechsel auf eine bestimmte Sektion bzw. eine Seite innerhalb eines Berichtes erfolgen.

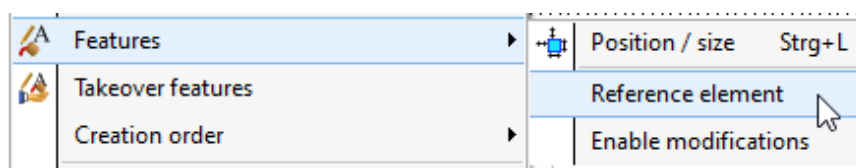
Der Q-DAS Formulardesigner (Q-FD) bietet als Element vier verschiedene Arten der Verweise an.

- Verweis auf eine Seite – Konfigurationsoption „Sprungziel in diesem Bericht“
- Verweis auf einen anderen Bericht – Konfigurationsoption „Bericht in qs-STAT öffnen“
- Datei öffnen
- Webseite öffnen
- Rücksprung (nur in der Berichtsansicht)

Das Hinzufügen eines neuen „Verweis“ Elements erfolgt mittels Drag & Drop, also durch das Ziehen des gewünschten Elements aus der „Ausgabepunkt Auswahl (Liste)“ und Ablegen in die Zeichenfläche des Formulardesigners (Q-FD).

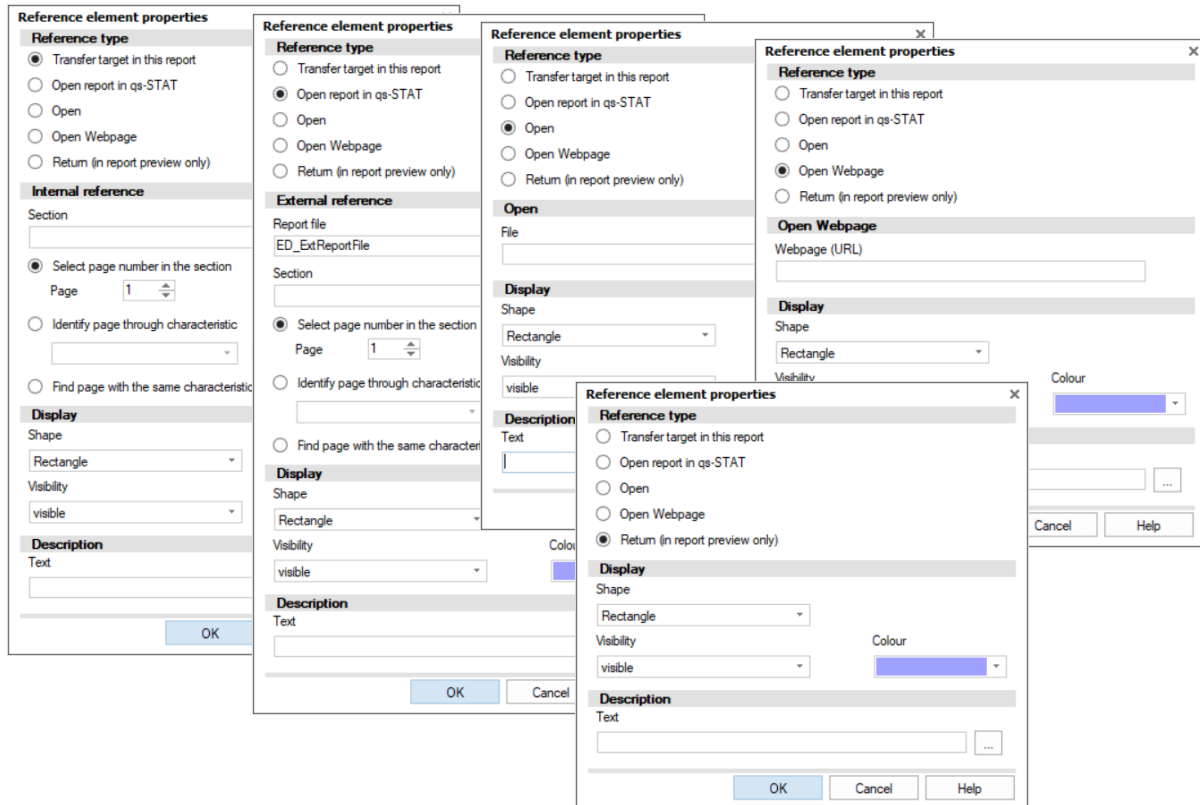


Die Konfiguration der „Verweis“ Elemente erfolgt über das Konfigurationsfenster „Verweis-Element“, welches über das Kontextmenü des „Verweis“ Elements auswählbar ist.





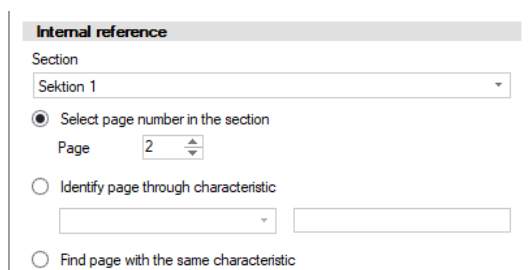
Für die verschiedenen Arten der „Verweis“ Elemente stehen unterschiedliche Konfigurationsmöglichkeiten zur Verfügung. Die Art des „Verweis“ Elements kann nachträglich über das Konfigurationsfenster „Verweis-Element“ geändert werden.



Die Option „Verweis auf einen anderen Bericht“ verwendet den aktuell geladenen Datenbestand und funktioniert daher nur innerhalb einer Q-DAS Applikation.

Zum Laden einer Webseite oder einer Datei werden die im Betriebssystem als Standard hinterlegte Applikationen verwendet.

Werden die Elemente „Verweis auf eine Seite“ oder „Verweis auf einen anderen Bericht“ verwendet, so ist es möglich auf eine festgelegte Seite oder ein bestimmtes Merkmal zu springen.



Beim Wechsel auf eine Seite ist zu beachten, dass eine Sektion immer vorzugeben ist. Auch dann, wenn der Bericht aus nur einer Sektion besteht.

Sofern ein Seitenwechsel auf ein Merkmal durchgeführt werden soll, so kann dieser nur in den Berichten erfolgen, bei denen eine Seite pro Merkmal erzeugt wurde.



Die Option „Rücksprung (nur in der Berichtsansicht)“ verwendet den aktuell geladenen Datenbestand und funktioniert daher nur innerhalb einer Q-DAS Applikation. Bei einem Seitenwechsel über die Verweiselemente „Sprungziel in diesem Bericht“ oder Verweis als Seitenlink in einer Grafik, wird auslösende Position gespeichert. Das Verweiselement „Rücksprung“ springt zu der gespeicherten Position innerhalb des Berichtes.

Die Darstellung des „Verweis“ Elements kann ebenfalls über Konfigurationsfenster „Verweis-Element“ angepasst werden.

Für die Beschriftung des „Verweis“ Elements steht das Text-Feld für eine individuelle Eingabe zur Verfügung. Alternativ kann über die Auswahl der Schaltfläche „...“ ein Textbaustein aus der Text-Datenbank ausgewählt werden.

Bis zur Version 14 ist die Beschriftung eines „Verweis“ Elements nur möglich durch das Hinzufügen eines zusätzlichen „Text“ Elements, welches über das „Verweis“ Element gelegt wird.

„Verweis“ Element anwenden – Beispiel

Im Folgendem wird ein „Verweis“ Element anhand des Berichts „PC_0200_All_Characteristic_Type“ aus der Standardauslieferung erläutert. Diese Berichtsvorlage besteht aus mehreren Sektionen. Die erste Sektion mit dem Namen „Characteristic_Statistic“ ist eine Übersicht. Alle nachfolgenden Sektionen, also die Sektionen 2 bis 7, bieten detaillierte Merkmalsinformationen und unterscheiden sich hauptsächlich in der Auswahl der Merkmalsart. Für das Zurückwechseln von nachfolgenden Sektionen auf die erste Sektion enthalten die nachfolgenden Sektionen je ein „Verweis“ Element.



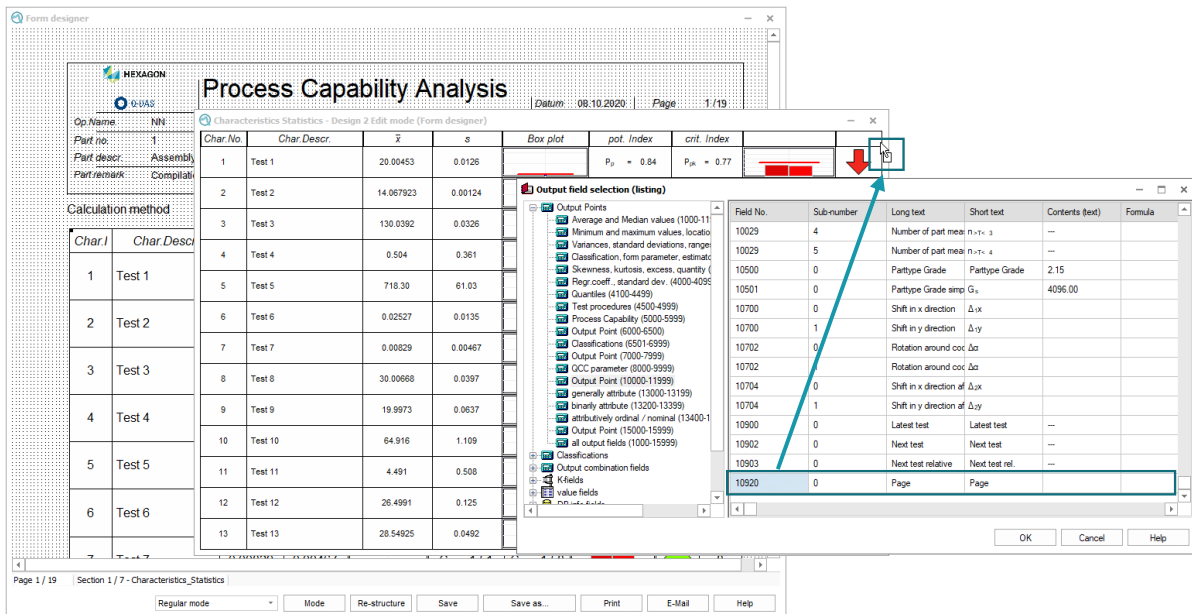
3 Verweis als Seitenlink in einer Grafik

Die Grafik „Kennwerte Merkmale“ sowie die Grafik „Fähigkeitsindizes pro Teil“ bieten die Möglichkeit die automatisch erzeugten Seitenlinks zu verwenden.

Diese Funktion wird häufig in den Berichten mit mehreren Sektionen verwendet. Wobei meist die Grafik „Kennwerte Merkmale“ oder die Grafik „Fähigkeitsindizes pro Teil“ als Übersicht in den ersten Sektionen enthalten sind. Die nachfolgenden Sektionen enthalten dann meist die detaillierten Merkmalsinformationen.

Seitenlinks zum Anspringen der Merkmale eines Teils

Die Grafik „Kennwerte Merkmale“ wird so konfiguriert, dass in der Grafik aufgelisteten Merkmale eine automatische Verlinkung erhalten. Hierzu wird im Formulardesigner (Q-FD) in die Grafik „Kennwerte Merkmale“ der Ausgabepunkt „10920 Seite“ hinzugefügt.



Das Vorkommnis des Merkmals wird für jede der nachfolgenden Sektionen überprüft. Sofern das Merkmal in der Sektion vorkommt, so wird das Merkmal in der Grafik „Kennwerte Merkmale“ auf die entsprechende Seite verlinkt.

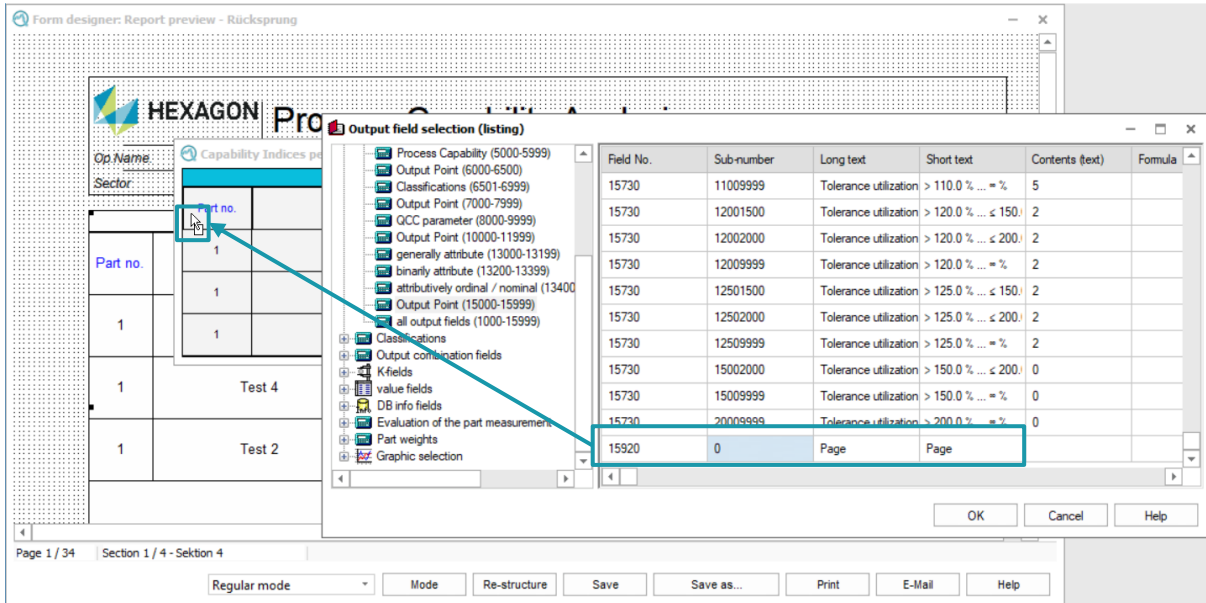
Im Folgenden besteht ein Bericht aus drei Sektionen. Die erste Sektion enthält als Übersicht die Grafik „Kennwerte Merkmale“. Die zweite und die dritte Sektion enthalten die detaillierten Merkmalsinformationen. Das Merkmal „Test 1“ kommt in der zweiten und der dritten Sektion vor und wird entsprechend dem geladenen Datenbestand auf die Seite „5“ und „20“ verlinkt

Char.l	Char.Descr.	\bar{x}	s	Box plot	pot. Index	crit. Index		Page
1	Test 1	20.00453	0.0126		$P_p = 0.84$	$P_{pk} = 0.77$		5, 20
2	Test 2	14.06792	0.00124		$C_p = 2.01$	$C_{pk} = 1.90$		6, 21
3	Test 3	130.0392	0.0326		$C_p = 1.70$	$C_{pk} = 1.42$		7, 22



Seitenlinks bei mehreren Teilen

Die Grafik „Fähigkeitsindizes pro Teil“ wird so konfiguriert, dass in der Grafik aufgelisteten Teile eine automatische Verlinkung erhalten. Hierzu wird im Formulardesigner (Q-FD) in die Grafik „Fähigkeitsindizes pro Teil“ der Ausgabepunkt „15920 Seite“ hinzugefügt.

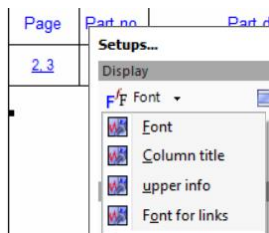


Das Vorkommnis des ersten Merkmals des aufgelisteten Teils wird für jede der nachfolgenden Sektionen überprüft und verlinkt.

Im Folgenden besteht ein Bericht aus vier Sektionen. Die erste Sektion enthält die Grafik „Fähigkeitsindizes pro Teil“ als Übersicht über alle Teile. Die zweite Sektion enthält die Grafik „Kennwerte Merkmale“ als Übersicht der Merkmale pro geladenen Teil. Die dritte und die vierte Sektion enthalten die detaillierten Merkmalsinformationen.

Page	Part no.	Part descr.	Number of c	Min./Max. n	≥ 0.00...<	≥ 1.33...<	≥ 1.67...∞	-∞...< 1.3	≥ 1.33...<	≥ 1.67...∞
2.6.22	1	Assembly #1	13	100...875	3 25.00%	5 41.67%	4 33.33%	3 23.08%	6 46.15%	4 30.77%
2.10.15	1	Test 4	1	200	0 0.00%	0 0.00%	0 0.00%	0 0.00%	0 0.00%	1 100.00%

Die Darstellung der Verweise, welche als Seitenlinks in einer Grafik enthalten sind, kann individuell konfiguriert werden. Mit der Aktivierung der Option „Schriftart für Links“ wird das gleichnamige Konfigurationsmenü im Formulardesigner freigeschaltet.



Die Aktivierung der Option „Schriftart für Links“ erfolgt über die Konfiguration der Multifunktionsleiste.
Datei | Konfigurationen | Multifunktionsleiste | Grafikeinstellungen | Darstellung | Schrift | Schriftart für Links



Seitenverweis in der Grafik „Kennwerte Merkmale“ - Beispiel

Im Folgendem wird ein Seitenverweis anhand des Berichts „PC_0200_All_Characteristic_Type“ aus der Standardauslieferung erläutert. Diese Berichtsvorlage besteht aus mehreren Sektionen. Die erste Sektion mit dem Namen „Characteristic_Statistic“ ist eine Übersicht. Alle nachfolgenden Sektionen, also die Sektionen 2 bis 7, bieten detaillierte Merkmalsinformationen und unterscheiden sich hauptsächlich in der Auswahl der Merkmalsart.

Die erste Sektion enthält die Grafik „Kennwerte Merkmale“ mit den eingebundenen Ausgabepunkt „10920 Seite“. Dieser wird automatisch erstellt und als eine weitere Spalte innerhalb der Grafik aufgelistet.

Für den geladenen Datensatz „TEST_ALL.dfq“ werden für den Bericht „PC_0200_All_Characteristic_Type“ in der Berichtsvorschau insgesamt 14 Seiten erzeugt. Mit einem Klick auf die Seitenzahl in der Spalte „Seite“ erfolgt ein Wechsel auf die Sektion mit den detaillierten Merkmalsinformationen des ausgewählten Merkmals.

The screenshot shows a 'Report preview - 0200_All_Characteristic_Type' window. It features a 'Process Capability Analysis' header with Hexagon and Q-DAS logos, a date of 08.10.2020, and page 1/14. Below the header is a table with columns: Char.I, Char.Descr., \bar{x} , s, Box plot, pot. Index, crit. Index, and Page. The table lists three tests. Test 2 is highlighted with a blue border, and a green arrow points to its 'Page' value (4). A red arrow points to the 'Page' value of Test 1 (2). Below the table are 'Back 1 page' and 'Advance 1 page' buttons. A second screenshot below shows the detailed view of Test 2, including its specific parameters (Calc. Tol., USL, LSL, Subgr. size, Subgr. type) and a control chart for '2 [mm]' with a mean line at 14,070 and a USL at 14,074.

Char.I	Char.Descr.	\bar{x}	s	Box plot	pot. Index	crit. Index	Page
1	Test 1	20.00453	0.0126		$P_p = 0.84$	$P_{pk} = 0.77$	2
2	Test 2	14.06792	0.00124		$C_p = 2.01$	$C_{pk} = 1.90$	4
3	Test 3	130.0392	0.0326		$C_p = 1.79$	$C_{pk} = 1.42$	4

Char.No.	Char.Descr.	Calc. Tol.	USL	LSL	Subgr. size	Subgr. type
2	Test 2	0,0150	14,0750	14,0600	5	fixed



4 Verweis als Seitenlink im Inhaltsverzeichnis

Eine weitere Möglichkeit einen Seitenverweis innerhalb eines Berichtes hinzuzufügen, bietet das Spezialelement „Inhaltsverzeichnis“. Die Teile-, Gruppen- oder Merkmalsinformationen sowie freie Texte können in das Inhaltsverzeichnis eingebunden werden.

Report preview - 1190_5_Part_Prerun_Table_Of_Content

HEXAGON Q-DAS

Sample Analysis

Date 08.10.2020 Page 1 / 18

Op.Name	NN	Department	NN	Shop fl.	NN
Sector	NN	Cost ctr.	NN		

Table of contents **1**

Report **4**

- bilateral - 5 part | bilateral 4
- unilateral L - 5 part | unilateral L 6
- unilateral U - 5 part | unilateral U 8
- ascending - 5 part | ascending 12
- descending - 5 part | descending 12

Measured values display **14**

- bilateral - 5 part | bilateral 14
- 50...-30 --50...-30 14
- 45...-25 --45...-25 14
- 40...-20 --40...-20 14
- 35...-15 --35...-15 14
- 30...-10 --30...-10 14
- 25...-5 --25...-5 14
- 20...0 --20...0 14

Page 1 / 18 Section 1 / 3 - Table of contents



Der Umgang mit dem Spezialelement „Inhaltsverzeichnis“ sowie die Konfiguration der Seitenlinks im Inhaltsverzeichnis sind in einem separaten Dokument beschrieben.