



HEXAGON

Multifunktionsleiste

FAQ

FAQ
23 August 2021
Created with Version 13.0.4.5

Information about this document

All rights, including translation in foreign languages, are reserved. It is not allowed to reproduce any part of this document in any way without written permission of Hexagon.

Parts of this document may be automatically translated.

Document History

Version	Date	Author(s)	Modifications / Remarks
	04.08.2021	GA	Initial release

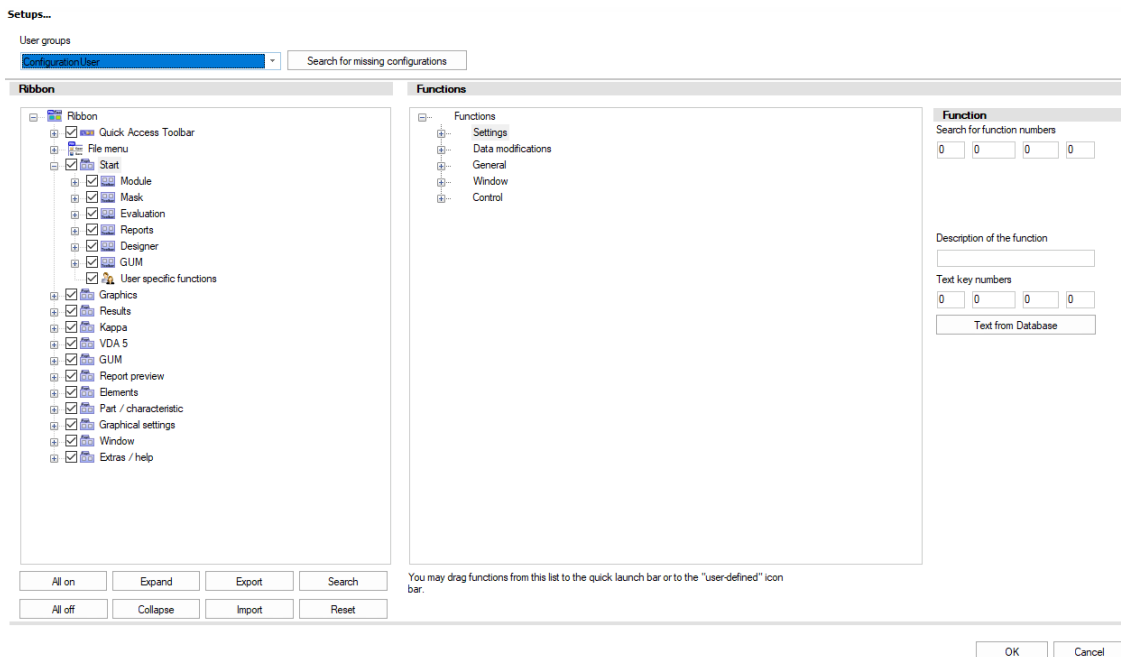
CONTENTS

1 Multifunktionsleiste	4
1.1 Grundsätzliche Erklärungen zur Multifunktionsleiste.....	4
1.2 Optionen für Benutzergruppen aktivieren / deaktivieren	6
1.3 Standardfunktionen festlegen	8
1.4 Weitere Funktionen ergänzen.....	8
1.5 Funktionen suchen	10
1.6 Weitere Funktionen.....	11
1.7 Berechtigungskonzept innerhalb der Benutzerverwaltung	14
2 Funktionsleistenvergleich	16

1 Multifunktionsleiste

Wählen Sie *Datei | Konfigurationen | Multifunktionsleiste*, um die Multifunktionsleisten individuell zu konfigurieren, bzw. um sie an die Anforderungen der jeweiligen Benutzergruppe anzupassen.

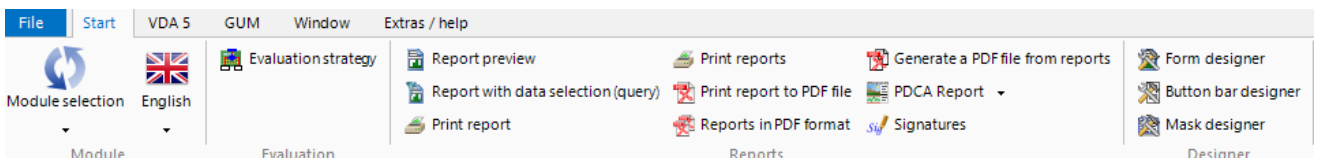
Hinweis: Die hier vorgenommenen Änderungen gelten nur für die Benutzer einer bestimmten Benutzergruppe im jeweiligen Modul des genutzten Programms.



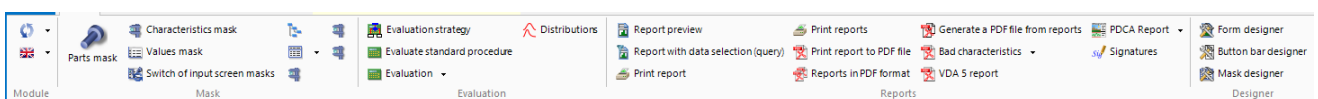
1.1 Grundsätzliche Erklärungen zur Multifunktionsleiste

Die Multifunktionsleiste ist abhängig von den aktuellen Gegebenheiten und Möglichkeiten der Applikation. Dies bedeutet, dass die Software überprüft, ob Daten geladen sind und welche Rechte der User besitzt. Danach richten sich die angezeigten Funktionen.

Registerkarte Start OHNE geladenen Daten:

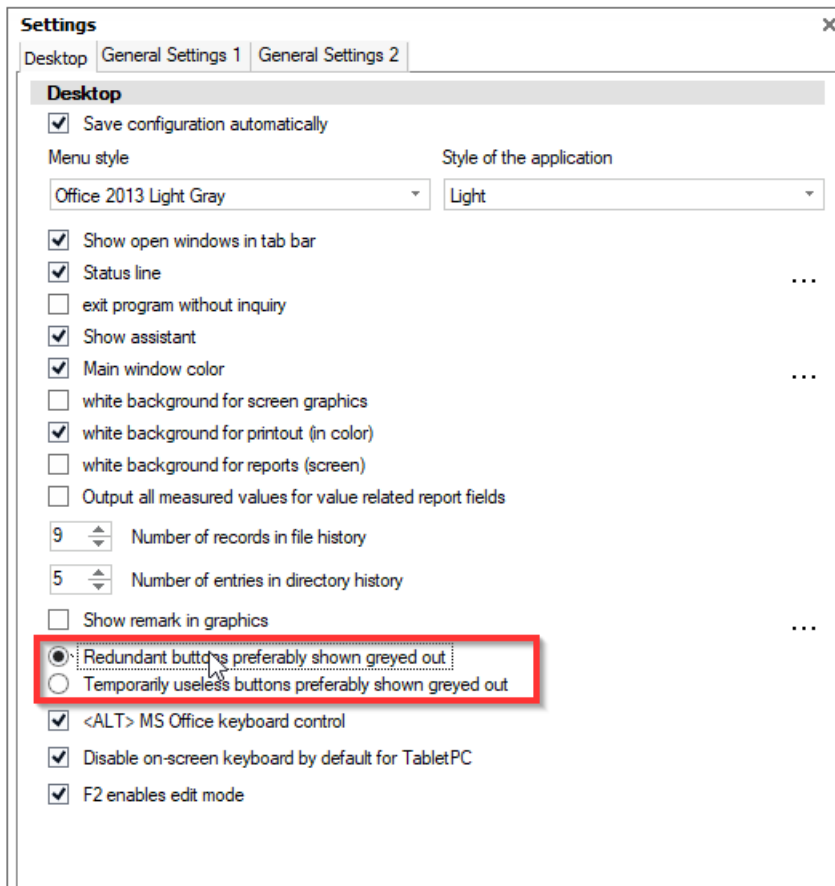


Registerkarte Start MIT geladenen Daten:

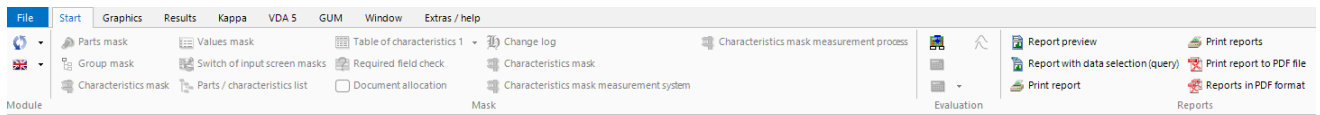


Optionen, die zwar in der Konfiguration der Multifunktionsleiste aktiv sind, aber momentan ohne Funktion, werden im Standard ausgeblendet.

Die Option kann unter *Datei | Konfiguration | Allgemein* umgestellt werden:



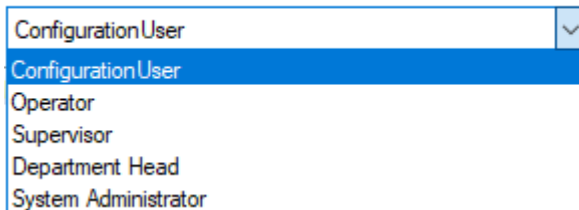
Hier ist die Option *“Temporär nicht benötigte Buttons vorzugsweise ausgrauen”* gesetzt, allerdings ohne geladene Daten.



1.2 Optionen für Benutzergruppen aktivieren / deaktivieren

Im Fenster „*Einstellungen...*“ können Sie zunächst unter „*Benutzergruppen*“ wählen, für welche Benutzergruppe die hier getätigten Einstellungen gelten sollen. Hierzu steht Ihnen ein Auswahlménú zur Verfügung.

User groups

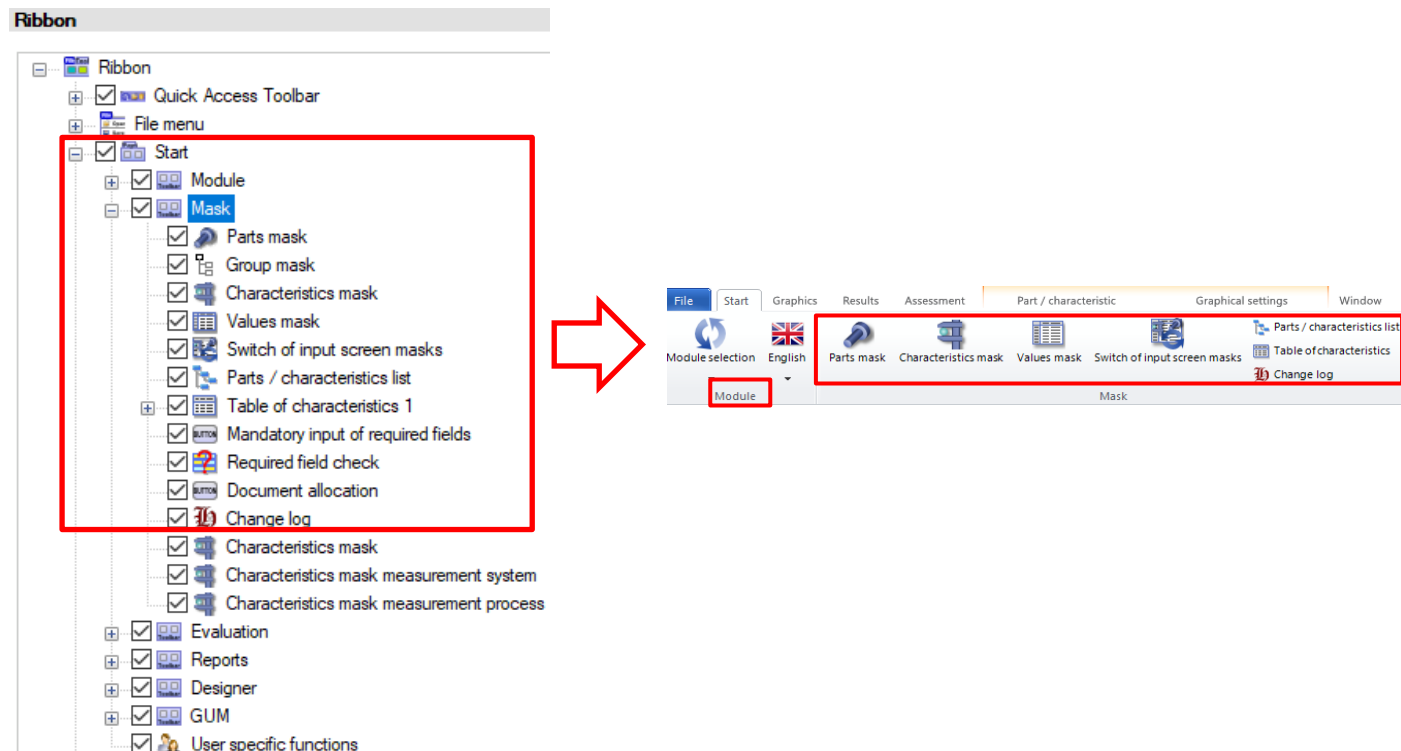


Diese Option ist für Sie nur verfügbar, wenn Sie zu den Administratoren gehören (z.B. ConfigurationUser oder SuperUser) angemeldet sind.

Sollten Sie nicht als Administrator angemeldet sein, werden die Einstellungen **benutzerspezifisch** gespeichert und gelten nur für den angemeldeten Benutzer.

Im Bereich „*Multifunktionsleiste*“ wird Ihnen eine Baumstruktur aller verfügbaren Menüs und Register angezeigt. Wenn Sie mit dem Pfeil die einzelnen Menüs öffnen, erhalten Sie die zugehörigen Gruppen und jeweiligen Optionen der Multifunktionsleiste.

Beispiel: Im Menü „*Start*“ finden Sie die Gruppe „*Maske*“, in dem die Optionen *Teilemaske*, *Merkmalsmaske*, *Wertemaske*, *Teile-/Merkmalsliste* und *Sollfelder Check* verfügbar sind.



Alle angehakten Menüs/Registerkarten und Optionen werden auf Ihrer Programmoberfläche angezeigt, sofern der Benutzer die Berechtigung hat, diese zu verwenden, und das Modul diese Option zulässt. All jene, die nicht angehakt sind, werden nie auf der Programmoberfläche angezeigt.

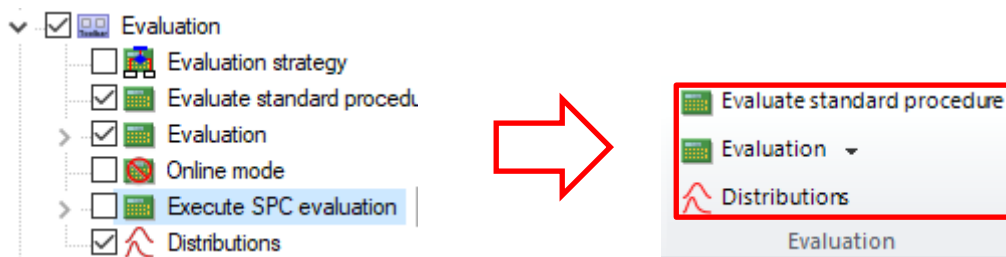


Beachten Sie, dass es sich bei Version 13 um eine intelligente Programmoberfläche handelt. Es werden Ihnen immer nur jene Funktionen angezeigt, die momentan lizenzabhängig verfügbar sind bzw. gerade angewendet werden können.

Beispiel: Die Option *Sollfelder-Check* wird Ihnen erst angezeigt, wenn Sie eine der oben gezeigten Masken, Listen und Tabellen geöffnet haben, da der Sollfelder-Check nur bei diesen Maskendarstellungen möglich ist.

Um eine Option auf der jeweiligen Programmoberfläche auszublenden, entfernen Sie den Haken vor dem zugehörigen Eintrag in der Baumstruktur. Damit können Sie beispielsweise auch **benutzerspezifische** Programmoberflächen erstellen, sodass bestimmte Benutzergruppen nur bestimmte Funktionen nutzen können.

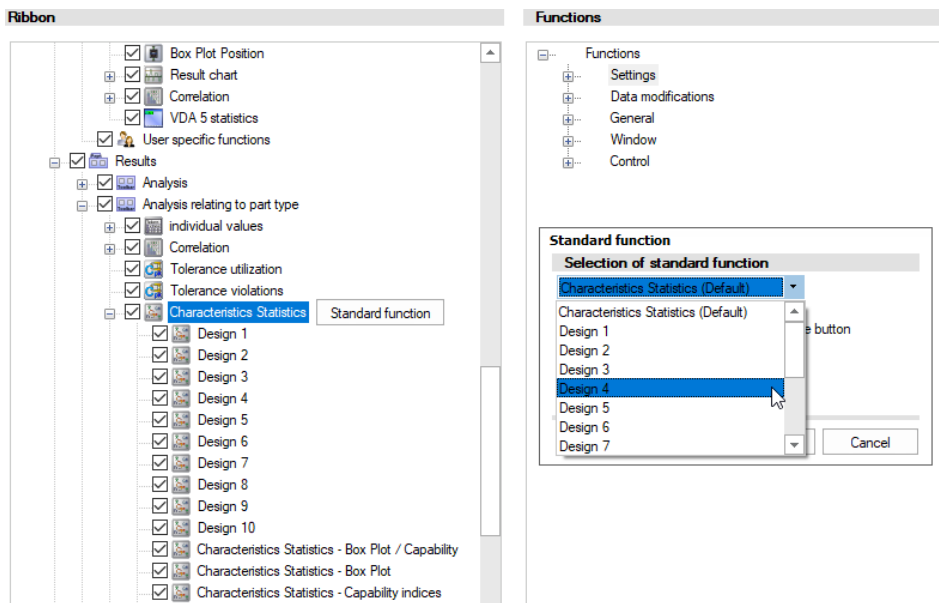
Beispiel: Sie möchten einer Benutzergruppe Auswertungen ermöglichen, allerdings soll sie keinen Zugriff auf die Auswertestrategie haben. Also entfernen Sie das Häkchen vor „*Auswertestrategie*“ und bestätigen Ihre Auswahl mit „OK“.



In der Gruppe „*Auswertung*“ wird die Option „*Auswertestrategie*“ nun nicht mehr angezeigt.

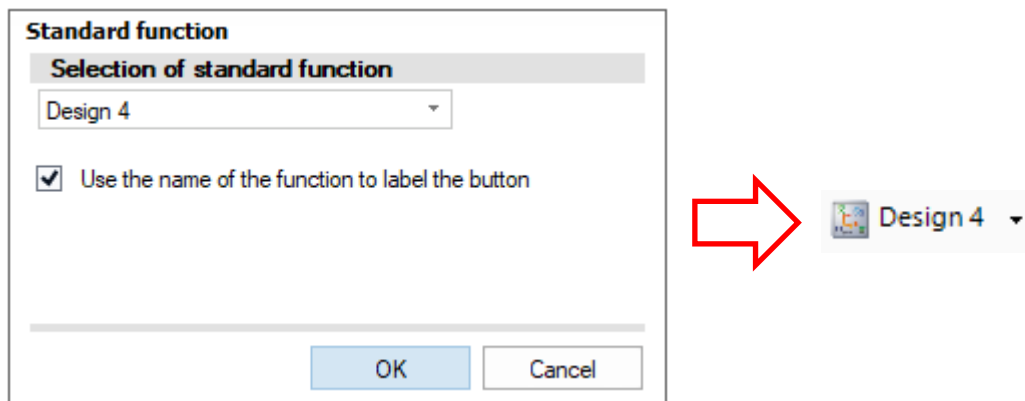
1.3 Standardfunktionen festlegen

Bei allen Grafiken mit Subvarianten der Grafik kann festgelegt werden, welche Subgrafik durch Anklicken des Hauptbuttons geöffnet werden soll.



Nun öffnet sich beim Anwählen des Buttons „Kennwerte Merkmale“ direkt das „Design 4“.

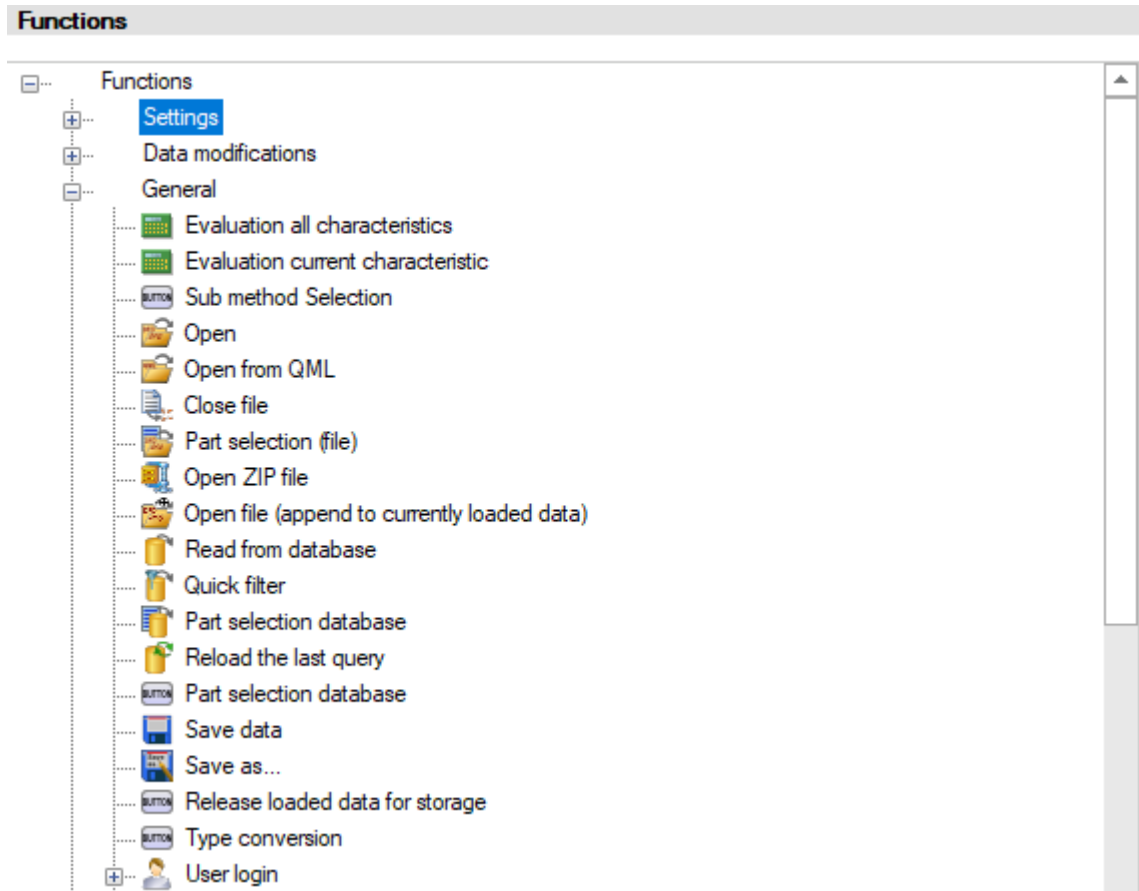
Wird die Option „Den Funktionsnamen als Button-Beschriftung verwenden“ angewählt, dann wird der Button auch in die ausgewählte Funktion umbenannt.



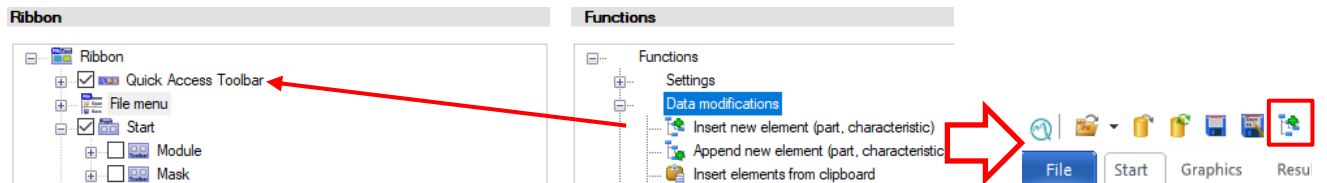
1.4 Weitere Funktionen ergänzen

Im mittleren Bereich des Fensters „Einstellungen...“ stehen weitere Funktionen zur Auswahl, die in vier Gruppen unterteilt sind: „Datenänderungen“, „Allgemein“, „Fenster“ und „Steuerung“. Hier sind alle Funktionen verfügbar, die insgesamt in der Software integriert sind und nicht bereits in der Baumstruktur der Multifunktionsleiste enthalten sind.

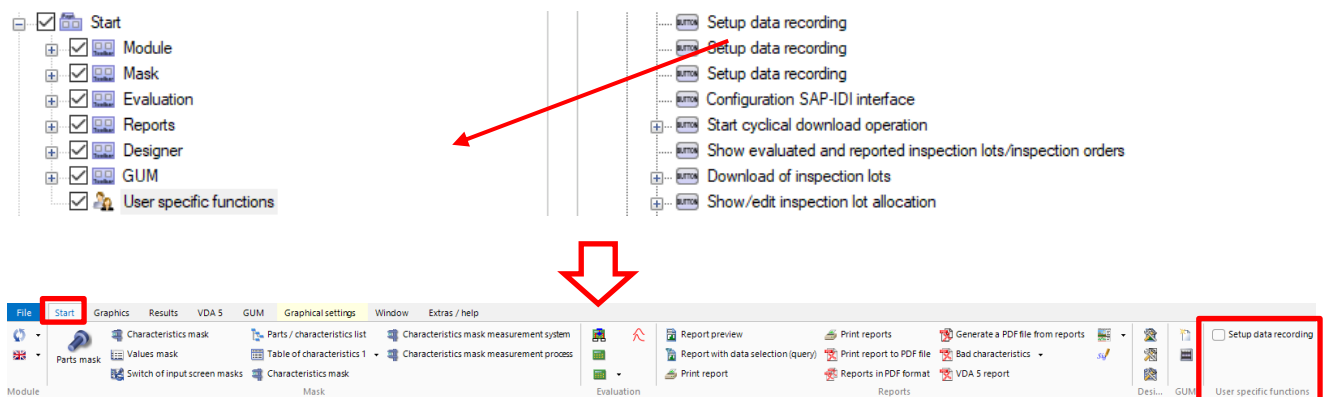
Auch hier öffnet sich eine Baumstruktur, wenn Sie auf den Pfeil vor der jeweiligen Gruppe klicken.



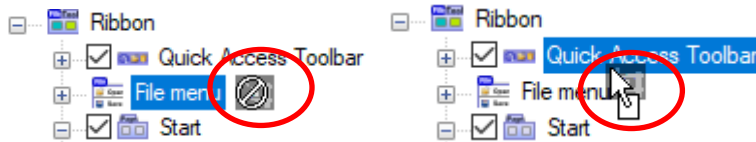
Alle hier verfügbaren Optionen können Sie sich entweder in der Schnellstartleiste oder in den Registerkarten in der Gruppe „Benutzerdefinierte Funktionen“ anzeigen lassen. Dazu ziehen Sie die gewünschte Funktion per Drag & Drop entweder auf die „Schnellstartleiste“ im Baumdiagramm



oder unter „Start“ im Baumdiagramm auf „Benutzerdefinierte Funktionen“.



Auch der Mauszeiger verändert sich in Abhängigkeit davon, ob Sie eine Funktion auf die „Schnellstartleiste“ oder auf „Benutzerdefinierte Funktionen“ ziehen bzw. wenn Sie die Funktion auf eine andere Registerkarte oder eine andere Gruppe ziehen möchten.



Drag & Drop nicht möglich

Drag & Drop möglich

Anschließend wird die jeweilige Funktion entweder im Schnellstartmenü oder in der Registerkarte „Start“ unter „Benutzerdefinierte Funktionen“ sichtbar.

Um eine dieser Funktionen wieder aus der Baumstruktur zu entfernen, ziehen Sie die Funktionen per Drag & Drop aus der Baumstruktur zurück in den mittleren Bereich „Funktionen“.

1.5 Funktionen suchen

Jede einzelne Funktion besitzt eine Funktionsnummer. Sofern Sie diese Nummer kennen, können Sie diese im rechten Bereich unter „Funktionsnummer suchen“ eingeben, um die zugehörige Funktion schneller in der mittleren Liste zu finden.

Function

Search for function numbers

➔

Functions

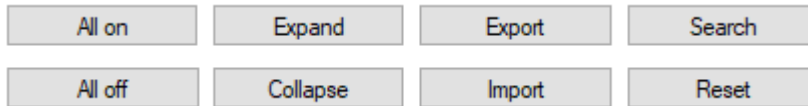
- Settings
- Data modifications
- General
 - Evaluation all characteristics
 - Evaluation current characteristic
 - Sub method Selection
 - Open
 - Open from QML
 - Close file
 - Part selection (file)
 - Open ZIP file
 - Open file (append to currently loaded data)
 - Read from database
 - Quick filter
 - Part selection database
 - Reload the last query
 - Part selection database
 - Save data
 - Save as...
 - Release loaded data for storage
 - Type conversion
 - User login
 - Sign out user
 - Setup data recording
 - Setup data recording
 - Setup data recording
 - Configuration SAP-IDI interface
 - Start cyclical download operation
 - Show evaluated and reported inspection lots/inspection orders
 - Download of inspection lots
 - Show/edit inspection lot allocation
 - Finalize inspection lot / test plan order
 - Make usage decision
 - Show inspection lot status
 - Show inspection lot status

Mit Eingabe einer Funktionsnummer klappt der Funktionsbaum automatisch auf und die zugehörige Funktion wird markiert

Bevorzugen Sie eine Textsuche, können Sie die Schaltfläche „Suchen“ verwenden.

1.6 Weitere Funktionen

Darüber hinaus befinden sich links unten weitere acht Schaltflächen zur Konfiguration der Multifunktionsleiste.

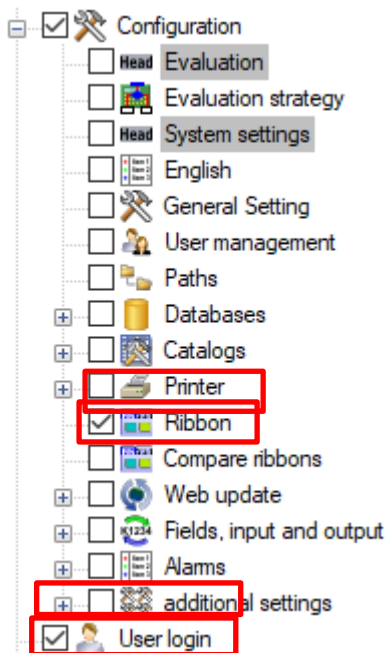


- *Alle ein*

Mit dieser Schaltfläche werden alle Menüs/Registerkarten, Gruppen und Optionen in der Baumstruktur der Multifunktionsleiste angehakt und somit auf der Benutzeroberfläche angezeigt.

- *Alle aus*

Diese Schaltfläche entfernt den Haken vor allen Menüs/Registerkarten, Gruppen und Optionen in der Baumstruktur der Multifunktionsleiste. Lediglich die Option „*Multifunktionsleiste*“ und „*Benutzer an-/abmelden*“ aus dem Menü *Datei* bleiben in der Baumstruktur und somit auf der Programmoberfläche aktiviert.

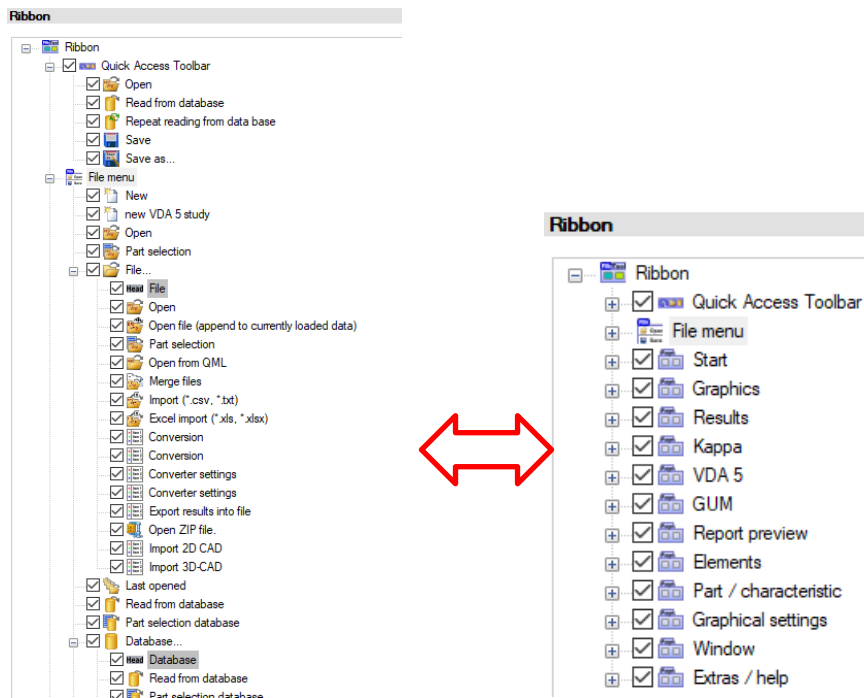


- *Expandieren*

Mit der Schaltfläche „*Expandieren*“ öffnen Sie die komplette Baumstruktur, so dass alle Menüs sowie Registerkarten mit ihren Gruppen und Optionen angezeigt werden.

- *Kollabieren*

Mit einem Klick auf diese Schaltfläche schließen Sie die Baumstruktur, so dass nur noch die einzelnen Menüs/Registerkarten angezeigt werden.



Baumstruktur expandiert

Baumstruktur kollabiert

Nachdem Sie die Konfiguration der Multifunktionsleiste abgeschlossen haben, verlassen Sie das Fenster mit Klick auf „OK“ und die getätigten Einstellungen werden gespeichert.

Klicken Sie auf „Abbruch“, werden alle von Ihnen vorgenommenen Änderungen verworfen, ohne gespeichert zu werden.

• Exportieren

Hiermit können Sie die gerade angezeigte Konfiguration der Multifunktionsleiste exportieren, d.h. Sie können sie als externe Datei an einem beliebigen Speicherort speichern.

• Importieren

Nutzen Sie diese Schaltfläche, um eine extern gespeicherte Multifunktionsleiste für eine bestimmte Benutzergruppe zu importieren.



Der Import greift nur, wenn das Programm und Modul, in das die Multifunktionsleiste importiert wird, dem Programm und Modul, in dem sie erstellt wurde, übereinstimmen. Eine Warnmeldung erscheint bei Nichtübereinstimmung.

• Suchen

Mit dieser Schaltfläche führen Sie eine Textsuche durch, um eine bestimmte Funktion in der Baumstruktur zu finden.

Search for function ×**What is the name of the function you are searching for?**

Function name

Enter the first letter of the function you search for.

ex

EXB Viewer configuration

Excel import (*.xls, *.xlsx)

• Zurücksetzen

Nutzen Sie die Schaltfläche „Zurücksetzen“, um die userspezifische Multifunktionsleiste zu löschen. Bestätigen Sie die Option mit Klick auf „Ja“.

Nachdem Sie diese Schaltfläche betätigt haben, verfügt der jeweilige Anwender entweder über die Multifunktionsleiste, wie sie für die Benutzergruppe konfiguriert ist, oder die Multifunktionsleiste des ConfigurationUser.

Wird der ConfigurationUser zurückgesetzt, dann wird der ausgelieferte Standard verwendet, den der Customer Service von Q-DAS festlegt.

Information ×

Do you want to reset the settings of your ribbon?

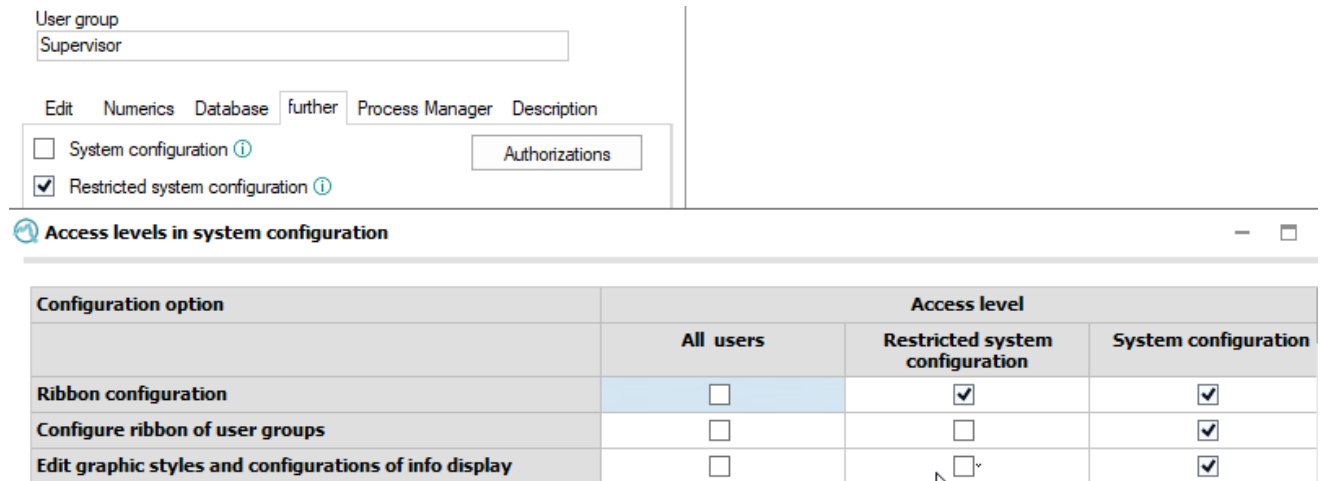
Yes

No

Help

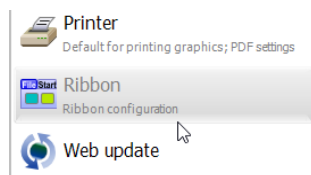
1.7 Berechtigungskonzept innerhalb der Benutzerverwaltung

Es gibt drei verschiedene Möglichkeiten, um das Berechtigungskonzept festzulegen. Die Berechtigungen sind abhängig davon, ob ein Benutzer das Recht der "Systemkonfiguration" hat, oder in dem Recht der "eingeschränkten Systemkonfigurationen" die Benutzergruppenrechte "Multifunktionsleiste konfigurieren (die eigene) oder "Multifunktionsleiste für Benutzergruppen konfigurieren":

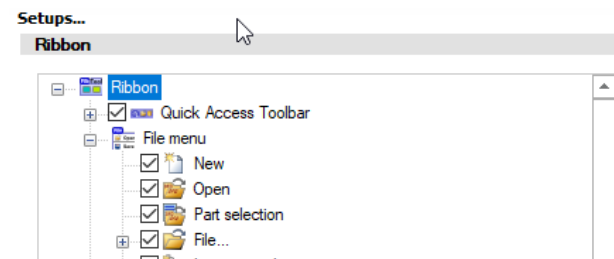


Configuration option	Access level		
	All users	Restricted system configuration	System configuration
Ribbon configuration	<input type="checkbox"/>	<input checked="" type="checkbox"/>	<input checked="" type="checkbox"/>
Configure ribbon of user groups	<input type="checkbox"/>	<input type="checkbox"/>	<input checked="" type="checkbox"/>
Edit graphic styles and configurations of info display	<input type="checkbox"/>	<input type="checkbox"/>	<input checked="" type="checkbox"/>

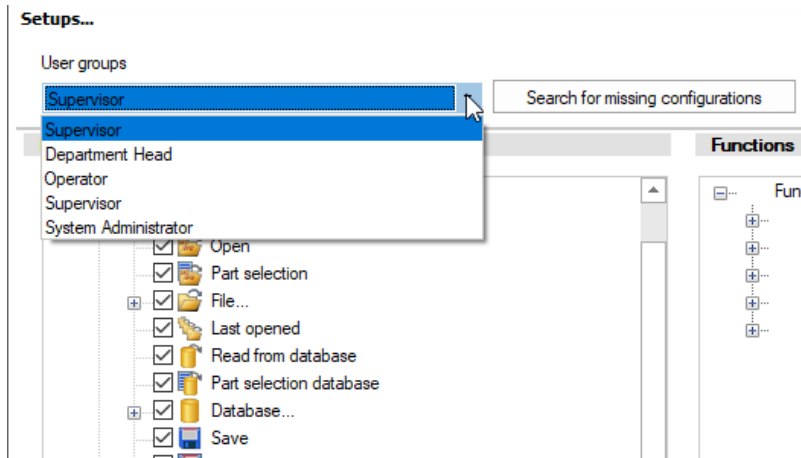
- Keine Berechtigung: Die Option "Multifunktionsleiste" ist ausgegraut.



- Ansicht, wenn nur die eigene Multifunktionsleiste konfiguriert werden darf.



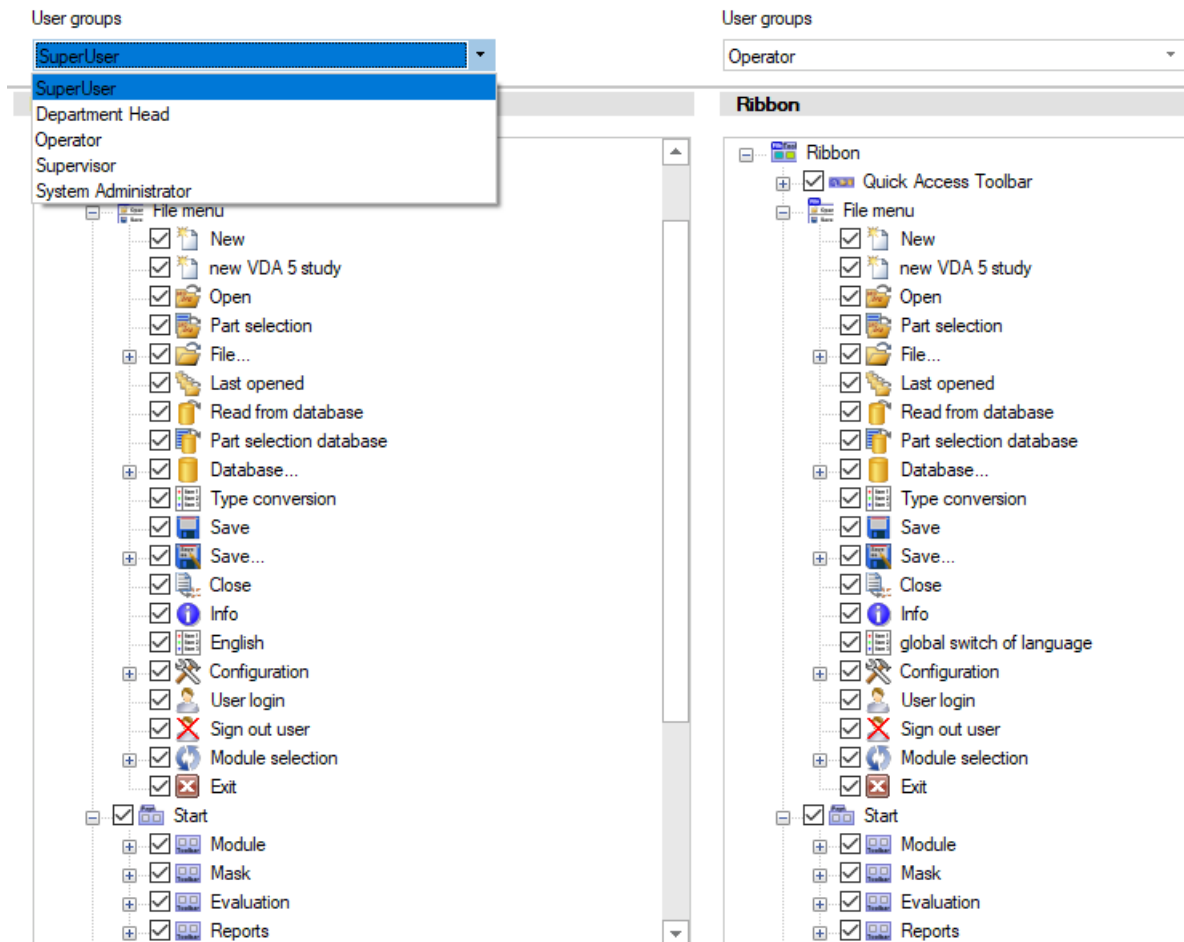
- Ansicht, wenn die Multifunktionsleisten von Benutzergruppen konfiguriert werden dürfen.



2 Funktionsleistenvergleich

Wählen sie *Datei | Konfigurationen | Funktionsleistenvergleich* aus, um verschiedene Benutzergruppen anpassen zu können und die möglichen Optionen vergleichen zu können.

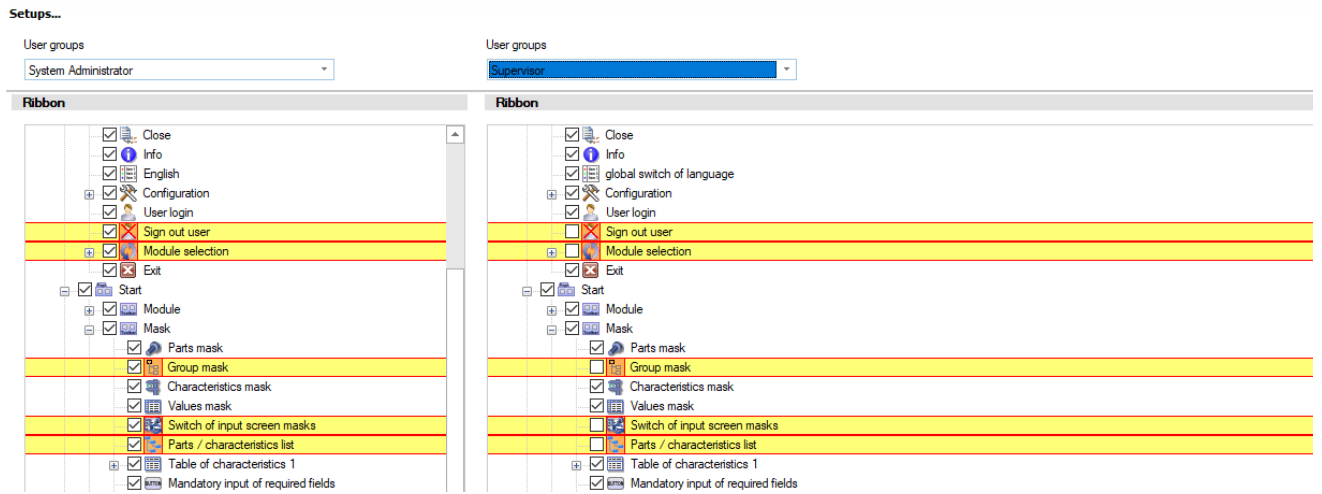
Setups...



The screenshot shows two side-by-side panels for comparing user groups. The left panel is for 'SuperUser' and the right panel is for 'Operator'. Both panels show a list of functions with checkboxes. A yellow highlight is visible on the 'global switch of language' option in the Operator group.

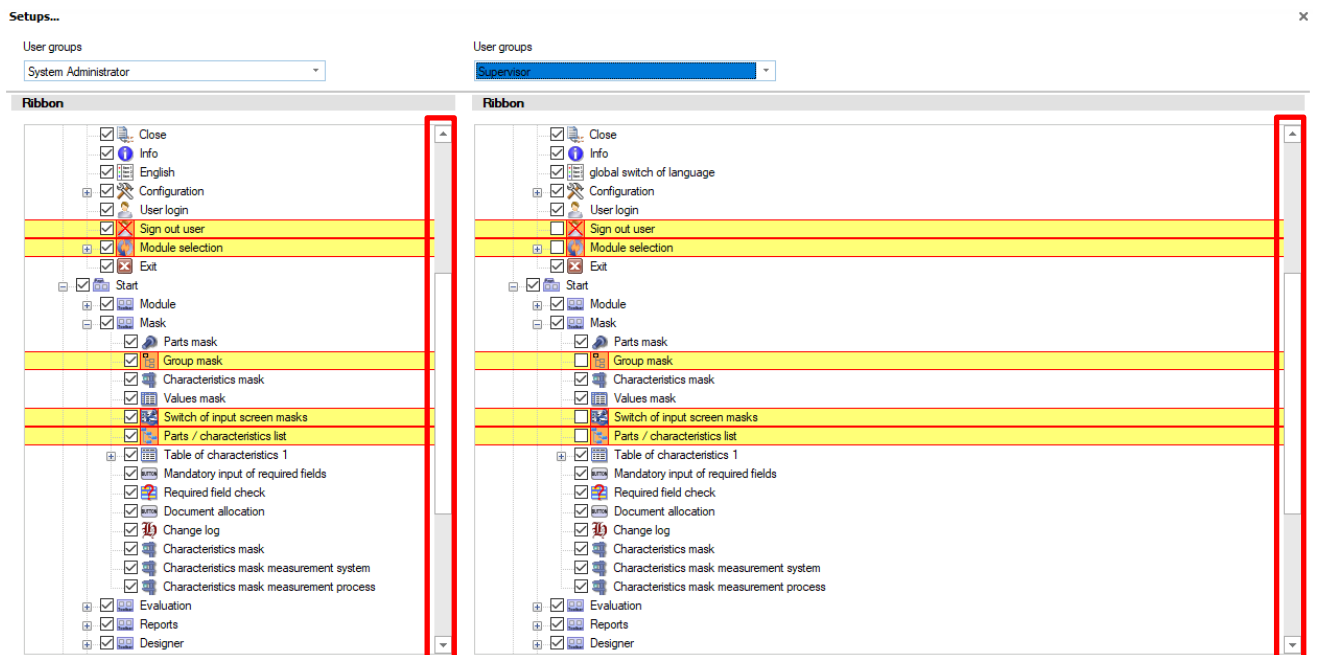
User Group	Function	Checked
SuperUser	New	Yes
SuperUser	new VDA 5 study	Yes
SuperUser	Open	Yes
SuperUser	Part selection	Yes
SuperUser	File...	Yes
SuperUser	Last opened	Yes
SuperUser	Read from database	Yes
SuperUser	Part selection database	Yes
SuperUser	Database...	Yes
SuperUser	Type conversion	Yes
SuperUser	Save	Yes
SuperUser	Save...	Yes
SuperUser	Close	Yes
SuperUser	Info	Yes
SuperUser	English	Yes
SuperUser	Configuration	Yes
SuperUser	User login	Yes
SuperUser	Sign out user	Yes
SuperUser	Module selection	Yes
SuperUser	Exit	Yes
SuperUser	Start	Yes
SuperUser	Module	Yes
SuperUser	Mask	Yes
SuperUser	Evaluation	Yes
SuperUser	Reports	Yes
Operator	Quick Access Toolbar	Yes
Operator	File menu	Yes
Operator	New	Yes
Operator	new VDA 5 study	Yes
Operator	Open	Yes
Operator	Part selection	Yes
Operator	File...	Yes
Operator	Last opened	Yes
Operator	Read from database	Yes
Operator	Part selection database	Yes
Operator	Database...	Yes
Operator	Type conversion	Yes
Operator	Save	Yes
Operator	Save...	Yes
Operator	Close	Yes
Operator	Info	Yes
Operator	global switch of language	Yes
Operator	Configuration	Yes
Operator	User login	Yes
Operator	Sign out user	Yes
Operator	Module selection	Yes
Operator	Exit	Yes
Operator	Start	Yes
Operator	Module	Yes
Operator	Mask	Yes
Operator	Evaluation	Yes
Operator	Reports	Yes

Unterschiede der gesetzten Optionen werden mit einer gelben Leiste markiert.



Sobald die Baumstruktur expandiert wurde, erscheint die Bildlaufleiste.

Wenn mit dem Mausrad versucht wird, zu scrollen, wird nur in einem der beiden Fenster gescrollt, bewegt man jedoch die Bildlaufleiste, wird in beiden Fenstern gleichzeitig gescrollt.



Mit einem Klick auf „OK“ werden die gemachten Änderungen gespeichert, und mit „Abbruch“ werden die Änderungen abgebrochen.

