



**HEXAGON**

---

# Soll- Eingabefelder Felder, Ein- und Ausgabe

FAQ  
28 July 2022  
Created with Version 13.0.5.1

## Information about this document

All rights, including translation in foreign languages, are reserved. It is not allowed to reproduce any part of this document in any way without written permission of Hexagon.

Parts of this document may be automatically translated.

## Document History

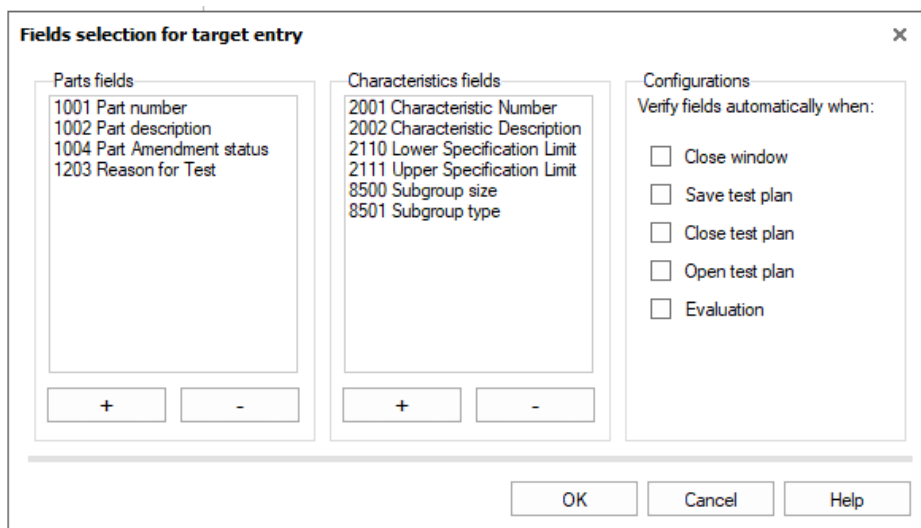
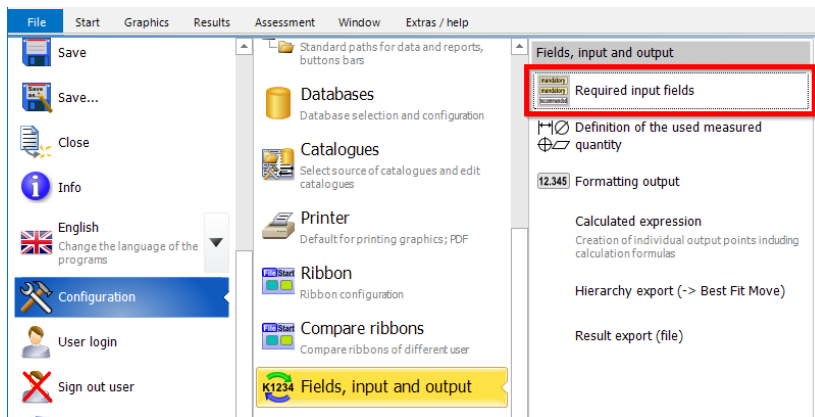
Version	Date	Author(s)	Modifications / Remarks
	13.11.2021	GA	Initial Release

**CONTENTS**

<b>1 Soll-Eingabefelder.....</b>	<b>4</b>
<b>2 Sollfelder automatisch überprüfen bei.....</b>	<b>5</b>
2.1 Fenster schließen .....	6
2.2 Prüfplan speichern / Prüfplan schließen / Prüfplan auswerten .....	6
2.3 Prüfplan öffnen .....	7
2.4 Sollfelder manuell prüfen .....	8

# 1 Soll-Eingabefelder

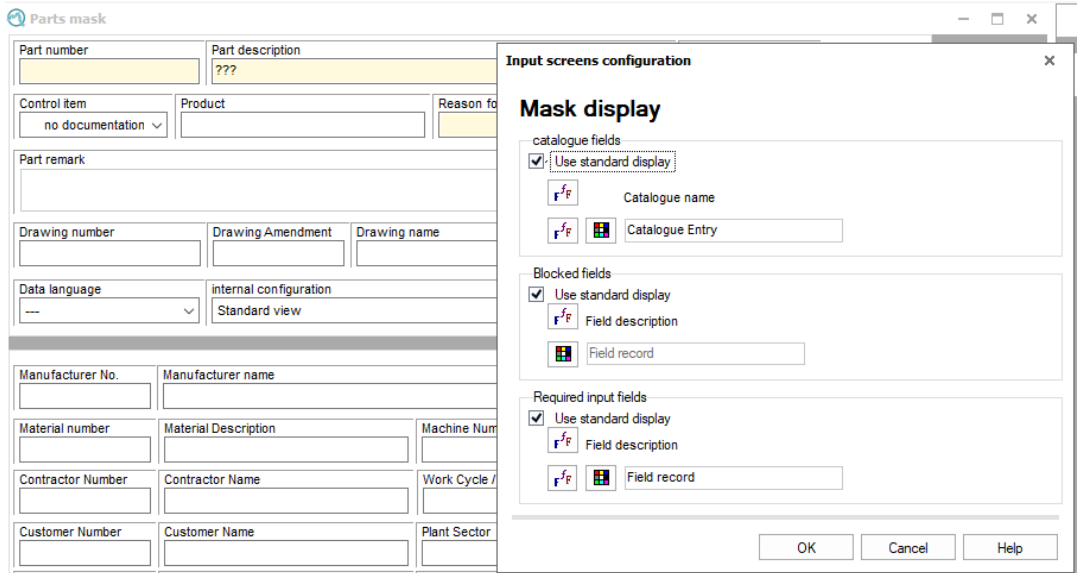
Um einzelne Eingabefelder der Teile- und Merkmalsmaske speziell hervorzuheben und somit auf die Eingabenotwendigkeit für diese Felder hinzuweisen, haben Sie die Möglichkeit, über das Menü *Datei | Konfigurationen | Felder, Ein- und Ausgabe | Soll-Eingabefelder* die entsprechenden Felder der Teile- und Merkmalsebene auszuwählen.



Die Unterteilung erfolgt nach Teilefeldern und Merkmalsfeldern. Über die Schaltfläche können Sie Felder der entsprechenden Ebene zur Liste hinzufügen oder entfernen.

Um die Eingaben auf Vollständigkeit zu prüfen, stehen Ihnen die abgebildeten Optionen zur Auswahl. Bei verschiedenen Aktionen steht eine Überprüfung der Sollfelder zur Auswahl

Der Haupteinsatz ist die Färbung auf den Masken. Alle Felder, welche in den Sollfeldern angegeben sind, werden hier im Standard eingefärbt. Auf Wunsch kann die Farbe noch definiert werden.



The screenshot shows a 'Parts mask' window with various input fields. An 'Input screens configuration' dialog is open, showing the 'Mask display' section. It is divided into three categories:

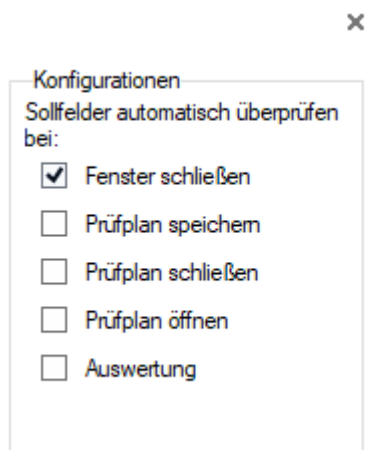
- catalogue fields:**
  - Use standard display
  - Field: Catalogue name (color selection icon)
  - Field: Catalogue Entry (color selection icon)
- Blocked fields:**
  - Use standard display
  - Field: Field description (color selection icon)
  - Field: Field record (color selection icon)
- Required input fields:**
  - Use standard display
  - Field: Field description (color selection icon)
  - Field: Field record (color selection icon)



Wenn K-Felder mit definiertem Feldinhalt als Sollfelder definiert sind, so werden diese nur farbig markiert. Eine Überprüfung auf „Inhalt vorhanden“ kann nicht stattfinden, da ja grundsätzlich der Default-Eintrag vorhanden ist.

## 2 Sollfelder automatisch überprüfen bei

Eine Überprüfung der Sollfelder kann an bestimmten Stellen ausgelöst werden:

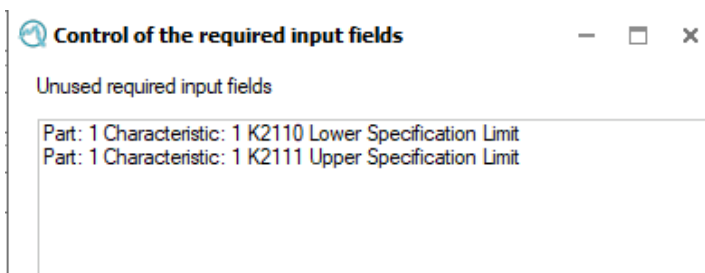
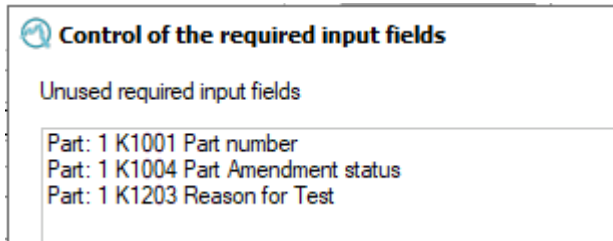


The configuration dialog box is titled 'Konfigurationen' and has a sub-header 'Sollfelder automatisch überprüfen bei:'. It contains the following options:

- Fenster schließen
- Prüfplan speichern
- Prüfplan schließen
- Prüfplan öffnen
- Auswertung

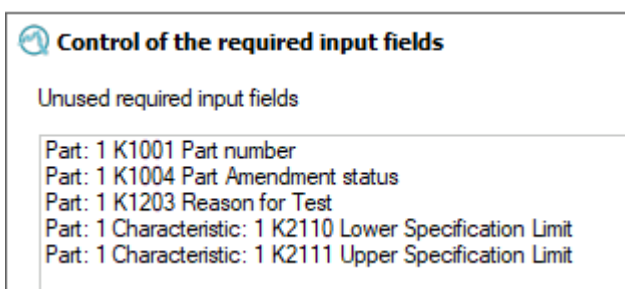
## 2.1 Fenster schließen

Die Überprüfung geschieht nur für die Maske, die gerade geschlossen wird. Für die Teilemaske und die Merkmalsmaske können daher unterschiedliche Listen dargestellt werden.



## 2.2 Prüfplan speichern / Prüfplan schließen / Prüfplan auswerten

Beim Speichern, Schließen sowie bei einer Auswertung (Auswertung ausführen) kann eine komplette Ansicht aller fehlenden Sollfelder aufgezeigt werden:



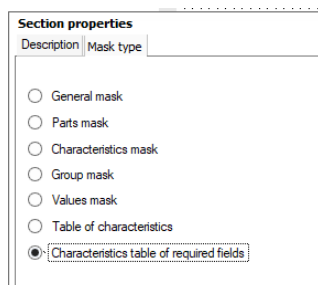
## 2.3 Prüfplan öffnen

Ein Sonderfall ist das „Prüfplan öffnen“. Ist der Sollfelder-check aktiv bei „Prüfplan öffnen“, und fehlen Angaben in diesen Feldern, so öffnet sich direkt nach dem Öffnen des Datensatzes die „Sollfelder-Maske“.

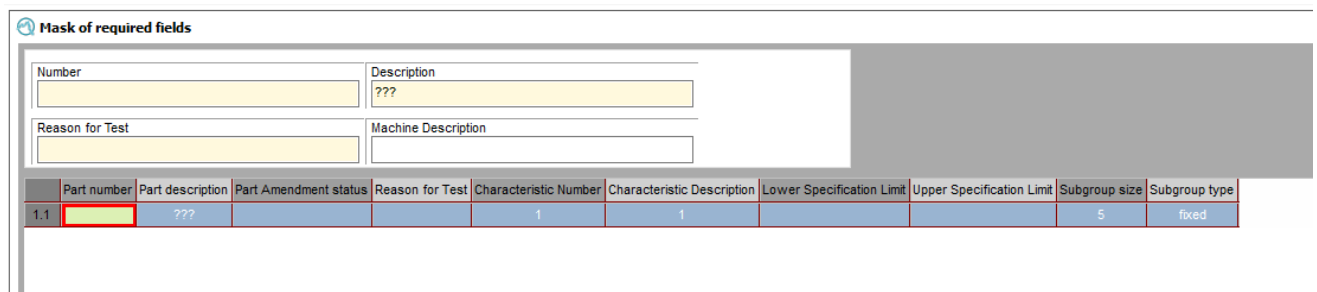
In den meisten Fällen wird diese zunächst ohne Inhalt sein, die Sollfelder—Maske ist kein Bestandteil der ausgelieferten Maskendateien.



Um diese hinzuzufügen ist im Maskendesigner die Sektion der „Merkmalstabelle“ zu kopieren, die neue Sektion dann als „Maskensektion für Soll-Eingabefelder“ zu definieren.

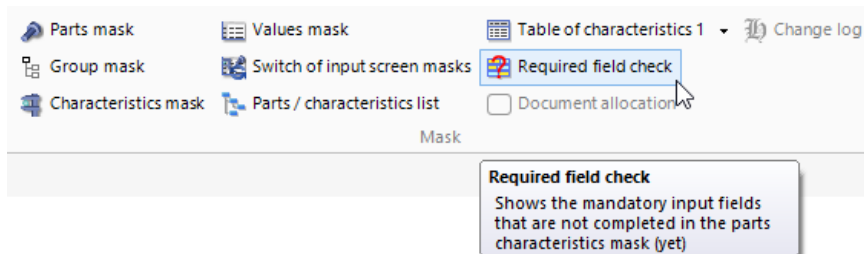


Das Grid in dieser Maske zeigt immer exakt alle Felder als Tabelle an, welche in den Sollfeldern definiert sind.



## 2.4 Sollfelder manuell prüfen

Um eine manuelle Prüfung zu starten steht auf der Registerkarte „Start“ neben den Masken die Option „Sollfelder Check“ zur Verfügung. Diese Option ist nur aktiv, wenn eine der Masken geöffnet ist.



Geprüft werden alle geöffneten Datensätze, auf Teile- und Merkmalsebene.

